

# INSTRUKCJA OBSŁUGI I KARTA GWARANCYJNA

Odkurzacz do czyszczenia na sucho i na mokro

Model: VC140S-25-KL

**NAC**  
NEW AMERICAN CONCEPT

# SERWIS.NAC.COM.PL

KOMPLEKSOWA OBSŁUGA SERWISOWA



Zapewniamy Twój święty spokój



**Odkurzacz do czyszczenia na sucho i na mokro**  
**Model: VC140S-25-KL**  
**1400W, 25L**

**Producent: NAC Sp. z o.o.**  
**Al. Krakowska 39, 05-090 Raszyn, tel. 801 044 450, fax +48 22 314 93 09**  
**www.nac.com.pl, info@nac.com.pl**

**Serwis Centralny - Magazyn**  
**Strobów 2E, 96-100 Skierniewice**  
**tel. 801 044 450, fax +48 46 819 35 29**  
**serwis.nac.com.pl, serwis@nac.com.pl**



**Uwaga!**  
**Przed przystąpieniem do montażu lub obsługi należy zapoznać się z niniejszą Instrukcją Obsługi.**

**Urządzenie przeznaczone jest do obsługi terenów przydomowych.**  
**Używanie urządzenia do celów profesjonalnych, półprofesjonalnych lub zarobkowych powoduje unieważnienie gwarancji.**

## SPIS TREŚCI

Spis treści	3
Dane techniczne	3
Opis stron graficznych i piktogramów	3
Ogólne przepisy bezpieczeństwa	4
Szczegółowe przepisy bezpieczeństwa	6
Bezpieczeństwo i odpowiedzialność producenta	6
Zastosowanie	7
Przed pierwszym uruchomieniem	7
Uruchomienie	9
Obsługa	9
Czyszczenie, konserwacja i przechowywanie	10
Gwarancja i serwis	10
Wykrywanie i usuwanie problemów	11
Schemat złożeniowy	11
Deklaracja zgodności	12
Warunki gwarancji	14
Karta gwarancyjna	15

## DANE TECHNICZNE

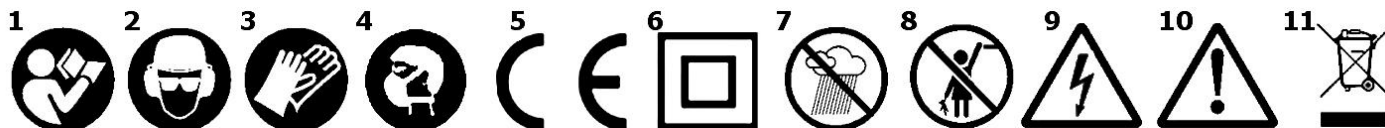
Nazwa	Odkurzacz do czyszczenia na sucho i na mokro
Typ, model	VC140S-25-KL
Moc znamionowa silnika	1400 W
Napięcie, częstotliwość	230 V, 50 Hz
IP	IPX4
Pojemność zbiornika	25L
Klasa ochronności elektrycznej	I
Długość przewodu zasilającego	4 m
Masa	7,7 kg

W skład zestawu wchodzi:

- odkurzacz,
- przystawki ssące (4 szt.),
- filtry (3 szt.),
- worek papierowy,
- adapter,
- instrukcja obsługi,
- deklaracja zgodności,
- karta gwarancyjna i warunki gwarancji.

Niniejszą instrukcję należy traktować jako nieodłączną część urządzenia. Powinna ona być przechowywana w przewidzianym dla niej miejscu, tak aby była łatwo dostępna. Należy pamiętać, aby w przypadku odsprzedaży urządzenia lub jego przekazania innej osobie instrukcję tę przekazać nowemu właścicielowi lub użytkownikowi.

## OPIS STRON GRAFICZNYCH I PIKTOGRAMÓW



1. Ważne! Przeczytaj instrukcję i przestrzegaj ostrzeżeń.
2. Stosuj okulary i nauszники ochronne.
3. Używaj rękawic ochronnych.
4. Używaj maski przeciwpyłowej.
5. Urządzenie spełnia wymagania Dyrektyw UE oraz norm bezpieczeństwa.
6. Druga klasa ochronności elektrycznej.
7. Nie używaj w warunkach dużej wilgotności.
8. Sprzęt przechowuj poza zasięgiem dzieci.
9. Uwaga! Niebezpieczeństwo porażenia prądem elektrycznym.
10. Uwaga! Niebezpieczeństwo. Zachowaj szczególną ostrożność.

11. Nie wyrzucaj urządzeń elektrycznych w postaci niesegregowanych odpadów komunalnych. Wszystkie zużyte już produkty elektryczne i elektroniczne muszą być składowane w specjalnie przeznaczonym do tego punkcie. To wymaganie ma zastosowanie we wszystkich krajach Unii Europejskiej. Takich produktów nie wolno umieszczać razem z nieposortowanymi odpadami komunalnymi. Przy wymianie starych urządzeń na nowe, detalista jest prawnie zobowiązany do odebrania starego urządzenia do zbycia przynajmniej bezpłatnie.

## **OGÓLNE PRZEPISY BEZPIECZEŃSTWA**

### **Zasady bezpieczeństwa dla maszyn i urządzeń z silnikiem elektrycznym**

Urządzenie uważa się za odpowiednie do użytkowania krajach, w których występuje klimat umiarkowany, równomiernie wilgotny. Może być ono również użytkowane w innych krajach.



#### **OSTRZEŻENIE!**

- ✓ Przeczytaj dokładnie instrukcję. Zapoznaj się z przepisami bezpieczeństwa dla urządzeń zasilanych elektrycznie oraz z układami sterowniczymi i prawidłowym użytkowaniem urządzenia.
- ✓ Nieprzestrzeganie podanych niżej ostrzeżeń i wskazówek dotyczących bezpieczeństwa może być przyczyną porażenia prądem elektrycznym, pożaru i/lub poważnych obrażeń.
- ✓ Zachowaj niniejszą instrukcję, aby móc skorzystać z niej w przyszłości.
- ✓ Niniejsze urządzenie nie jest przeznaczone do użytkowania przez osoby (w tym dzieci) o ograniczonej zdolności fizycznej, czuciowej lub psychicznej lub osoby niemające doświadczenia lub znajomości urządzenia, chyba, że odbywa się to pod nadzorem lub zgodnie z instrukcją użytkowania urządzenia, przekazaną przez osoby odpowiadające za ich bezpieczeństwo.
- ✓ Nie pozwalaj obsługiwać urządzenia dzieciom, młodzieży do lat 16 i osobom niezapoznanym z instrukcją obsługi urządzenia.

### **Bezpieczeństwo w miejscu pracy**

- W miejscu pracy należy utrzymywać porządek i dobre oświetlenie. Nieporządek i złe oświetlenie przyczynia się do wypadków.
- Nie należy używać urządzenia zasilanego elektrycznie w środowiskach wybuchowych, tworzonych przez łatwo palne ciecze, gazy lub pyły. Urządzenie może wytwarzać iskry, które mogą zapalić pył lub opary.
- Nie należy dopuszczać dzieci i obserwatorów do miejsc, w których używa się urządzeń z silnikiem napędzanym elektrycznie. Rozproszenie uwagi może spowodować utratę kontroli nad urządzeniem. Sprzęt ogrodowy zasilany elektrycznie pozostawiać z dala od osób postronnych.
- Operator lub użytkownik jest odpowiedzialny za wypadki lub występujące zagrożenia wobec innych osób lub otoczenia.


### **Bezpieczeństwo elektryczne**

Wtyczki elektronarzędzi muszą pasować do gniazdek. Nigdy w żaden sposób nie należy przerabiać wtyczki. Nie należy używać żadnych przedłużaczy w przypadku elektronarzędzi mających przewód z żyłą uziemienia ochronnego. Brak przeróbek we wtyczkach i gniazdkach wtyczkowych zmniejsza ryzyko porażenia prądem elektrycznym.

- Należy unikać dotykania powierzchni uziemionych lub zwartych z masą, takich jak rury, ogrzewacze, grzejniki centralnego ogrzewania i chłodziarki. W przypadku dotknięcia części uziemionych lub zwartych z masą, wzrasta ryzyko porażenia prądem elektrycznym.
- Nie należy narażać urządzeń zasilanych elektrycznie na działanie deszczu lub warunków wilgotnych. W przypadku przedostania się do elektronarzędzia wody, wzrasta ryzyko porażenia prądem elektrycznym.
- Nie należy nadwyręzać przewodów przyłączeniowych. Nigdy nie należy używać przewodu przyłączeniowego do przenoszenia, ciągnięcia sprzętu zasilanego elektrycznie lub wyciągania wtyczki z gniazdka. Należy trzymać przewód przyłączeniowy z daleka od źródeł ciepła, olejów, ostrych krawędzi lub ruchomych części. Uszkodzone lub zaplątane przewody przyłączeniowe zwiększają ryzyko porażenia prądem elektrycznym.
- W przypadku, gdy elektronarzędzie używa się na zewnątrz pomieszczeń, przewody przyłączeniowe należy przedłużać przedłużaczami przeznaczonymi do pracy na zewnątrz pomieszczeń. Używanie takiego przedłużacza zmniejsza ryzyko porażenia prądem elektrycznym.
- Jako ochronę przed porażeniem przez napięcie zasilania należy stosować urządzenie różnicowoprądowe (RCD). Zastosowanie RCD zmniejsza ryzyko porażenia prądem elektrycznym. Sprzęt należy zasilac poprzez urządzenie różnicowoprądowe o prądzie znamionowym nieprzekraczającym 30 mA.  
Uwaga: termin „urządzenie różnicowoprądowe (RCD)” można zastąpić terminem „wyłącznik prądu ziemnozwarciowego (GFCI)” lub „wyłącznik prądu upływowego (ELCB)”.
- Trzymać narzędzie elektryczne za izolowaną część obudowy, gdyż w czasie pracy część robocza może uszkodzić ukryty przewód elektryczny lub jego własny. Kontakt narzędzia z przewodem pod napięciem może doprowadzić do porażenia elektrycznego operatora.
- Przed przystąpieniem do pracy sprawdź przewód zasilający. Nie przystępuj do pracy, jeżeli przewód zasilający lub przedłużacz są przetarte, przecięte lub w inny sposób uszkodzone.
- Jeżeli podczas użytkowania przewód zasilający ulegnie uszkodzeniu należy wyłączyć urządzenie i wyciągnąć wtyczkę z gniazda sieciowego.
- Urządzenia pracujące w I klasie ochronności elektrycznej muszą być podłączone do instalacji elektrycznej z bolcem ochronnym. Takie rozwiązanie jest konieczne dla bezpieczeństwa użytkownika.

## **Bezpieczeństwo osobiste**

- Należy być przewidującym, obserwować, co się robi i zachowywać rozsądek podczas pracy sprzętem o napędzie elektrycznym. Nie należy używać sprzętu, gdy jest się zmęczonym lub pod wpływem narkotyków, alkoholu lub lekarstw. Chwila nieuwagi podczas pracy elektronarzędziem może spowodować poważne osobiste obrażenia.
- Należy stosować wyposażenie ochronne. Należy zawsze zakładać okulary ochronne. Używanie w odpowiednich warunkach wyposażenia ochronnego, takiego jak maska przeciwpyłowa, obuwie antypoślizgowe, kask lub ochronniki słuchu, zmniejszy obrażenia osobiste.
- Należy unikać niezamierzonego rozruchu. Przed przyłączeniem do źródła zasilania i/lub przed podłączeniem akumulatora należy upewnić się, że włącznik elektronarzędzia jest w pozycji wyłączony. Przed podniesieniem lub przenoszeniem urządzenia upewnij się, że przewód zasilający jest odłączony od sieci zasilającej a włącznik jest w pozycji: „wyłączony”. Przenoszenie sprzętu o napędzie elektrycznym z palcem na wyłączniku lub przyłączenie do sieci zasilającej przy załączonym włączniku może być przyczyną wypadku.
- Przed uruchomieniem elektronarzędzia należy usunąć wszystkie klucze. Pozostawienie klucza w obracającej się części elektronarzędzia może spowodować osobiste obrażenia.
- Nie należy wychylać się za daleko. Należy cały czas stać pewnie i zachować równowagę. Umożliwi to lepszą kontrolę w sytuacjach nieprzewidywalnych.
- Należy odpowiednio się ubierać. Nie należy nosić luźnego ubrania ani biżuterii. Należy utrzymywać swoje włosy, ubranie i rękawiczki z dala od części ruchomych. Luźne ubrania, biżuteria lub długie włosy mogą zostać zaczepione przez części ruchome.
- W czasie pracy należy trzymać narzędzie za dodatkowe uchwyty, jeśli narzędzie jest w nie wyposażone. Utrata kontroli nad narzędziem niesie ryzyko uszkodzenia ciała.

 **Pomimo zastosowania konstrukcji bezpiecznej z samego założenia, stosowania środków zabezpieczających i dodatkowych środków ochronnych, zawsze istnieje ryzyko szcążkowe doznania urazów podczas pracy.**

## **Użytkowanie i troska o sprzęt**

- Nie należy narzędzia napędzanego elektrycznie przeciążać. Należy stosować narzędzie o mocy odpowiedniej do wykonywanej pracy. Właściwe elektronarzędzie umożliwi pracę lepszą i bezpieczniejszą przy obciążeniu, na jakie zostało zaprojektowane.
- Nie należy używać narzędzia o napędzie elektrycznym, jeżeli łącznik go nie załącza i nie wyłącza. Każde urządzenie, którego nie można załączać lub wyłączać łącznikiem, jest niebezpieczne i musi zostać naprawione.
- Należy odłączać wtyczkę ze źródła zasilania elektronarzędzia i/lub odłączyć akumulator przed wykonaniem każdej nastawy, wymiany części lub magazynowaniem. Takie zapobiegawcze środki bezpieczeństwa redukuje ryzyko przypadkowego rozruchu elektronarzędzia.
- Nieużywane elektronarzędzie należy przechowywać poza zasięgiem dzieci. Nie należy pozwalać osobom niezaznajomionym z elektronarzędziem lub niniejszą instrukcją na używanie go. Narzędzia i sprzęt o napędzie elektrycznym są niebezpieczne w rękach nieprzeszkolonych użytkowników.
- Narzędzia o napędzie elektrycznym należy konserwować. Należy sprawdzać współosiowość lub zakleszczenie się części ruchomych, pęknięcia części i wszystkie inne czynniki, które mogą mieć wpływ na pracę elektronarzędzia. Jeżeli stwierdzi się uszkodzenia, należy elektronarzędzie przed użyciem naprawić. Przyczyną wielu wypadków jest niefachowy sposób naprawy i/lub konserwacji elektronarzędzia.
- Przed użyciem urządzenia należy wymienić wszystkie wadliwe oraz zużyte i uszkodzone części. Należy wymienić na nowe tabliczki ostrzegawcze umieszczone na urządzeniu, jeżeli stały się nieczytelne lub zostały uszkodzone.
- Naklejki ostrzegawcze i części zamienne można zamówić w serwisie firmy NAC, oraz u autoryzowanych dealerów.
- Narzędzie o napędzie elektrycznym, wyposażenie, narzędzia robocze itp. należy stosować zgodnie z niniejszą instrukcją, biorąc pod uwagę warunki i rodzaj pracy do wykonania. Używanie elektronarzędzia w sposób, do jakiego nie jest przewidziane, może być niebezpieczne.

## **Obsługa i eksploatacja sprzętu i elektronarzędzi bezprzewodowych**

- Przed włożeniem akumulatorów do elektronarzędzia należy upewnić się, że jego włącznik/wyłącznik jest w pozycji „wyłączony”. Wkładanie akumulatorów do elektronarzędzia, gdy włącznik/wyłącznik jest w pozycji „włączony”, może stać się przyczyną poważnych urazów ciała.
- Należy używać wyłącznie ładowarki zalecanej przez producenta. Użycie ładowarki do ładowania innego typu akumulatorów może być przyczyną pożaru.
- Nigdy nie należy używać akumulatorów innych niż zalecane przez producenta. Użycie innych akumulatorów może być przyczyną poważnych obrażeń ciała lub pożaru.
- W czasie, gdy elektronarzędzie nie jest używane należy wyjąć z niego akumulator. Akumulator należy przechowywać z dala od metalowych przedmiotów takich jak: spinacze do papieru, monety, gwoździe, śruby itp., które mogą zewrzeć zaciski akumulatora. Zwarcie zacisków akumulatora może spowodować oparzenia lub pożar.
- W ekstremalnych warunkach z akumulatora może wydostać się ciecz. Bezwzględnie należy unikać z nią kontaktu. Jeżeli przypadkowo nastąpi zetknięcie z cieczą – należy natychmiast to miejsce przemyć wodą. Jeżeli ciecz trafi do oczu, należy niezwłocznie skontaktować się z lekarzem. Wydostająca się z akumulatora ciecz może spowodować podrażnienia lub oparzenia.
- **UWAGA!** Ładowarki i zasilacze do urządzeń akumulatorowych są przeznaczone do pracy wewnątrz pomieszczeń w suchym środowisku.
- Zabronione jest użytkowanie ładowarek i zasilaczy na zewnątrz pomieszczeń oraz w pomieszczeniach o dużej wilgotności takich jak łaźienki czy piwnice.



**Niebezpieczeństwo porażenia prądem i/lub uszkodzenia urządzenia.**

### **Naprawa**

W przypadku uszkodzenia urządzenia lub powstania nienormalnych drgań natychmiast przerwij pracę, wyciągnij wtyczkę z gniazda sieciowego. Przed przystąpieniem do dalszej pracy narzędzie napędzane elektrycznie należy naprawić. W przypadku braku niezbędnej wiedzy i uprawnień wykonanie niezbędnych napraw należy zlecić wyłącznie osobie wykwalifikowanej wykorzystującej wyłącznie oryginalne części zamienne, najlepiej specjalistycznemu serwisowi; zaleca się korzystanie z usług autoryzowanego serwisu firmy NAC. Zapewni to, że elektronarzędzie będzie nadal bezpieczne.



**UWAGA:**

**Niebezpieczeństwo uduszenia się dzieci podczas zabawy z opakowaniem.  
Opakowanie należy przechowywać w miejscach niedostępnych dla dzieci.**

## **SZCZEGÓŁOWE PRZEPISY BEZPIECZEŃSTWA DLA ODKURZACZY DO CZYSZCZENIA NA SUCHO I NA MOKRO**



### **Ostrzeżenie**

- Należy stosować się do wszystkich wskazówek bezpieczeństwa, instrukcji, opisów i danych, dostarczonych wraz z urządzeniem. Niestosowanie się do poniższych zaleceń może stwarzać niebezpieczeństwo porażenia prądem, pożaru i/lub ciężkich obrażeń ciała.
- Ważne: Przed zmontowaniem i rozpoczęciem użytkowania po raz pierwszy należy przeczytać niniejszą instrukcję obsługi.
- Sprawdzić czy napięcie sieciowe jest takie samo jak napięcie podane na tabliczce znamionowej.
- Podłączać urządzenie do gniazda zasilającego 220-240V, 50/60Hz ze stykiem ochronnym.
- Wyciągnąć wtyczkę z gniazda zasilającego, gdy urządzenie nie jest użytkowane.
- Przed otwarciem odkurzacza oraz przed rozpoczęciem wszelkich prac konserwacyjnych lub naprawczych wyciągnąć wtyczkę z gniazda zasilania.
- Nigdy nie czyścić urządzenia rozpuszczalnikami, środkami łatwopalnymi lub żrącymi.
- Nie ciągnąć za przewód zasilający przy wyjmowaniu wtyczki z gniazda.
- Nigdy nie pozostawiać urządzenia bez nadzoru, gdy pracuje.
- Trzymać urządzenie z dala od dzieci.
- Zwrócić uwagę, aby podczas pracy nie uszkodzić przewodu zasilającego przez przejechanie, zmiażdżenie, wyszarpienie itp.
- Nie używać urządzenia, jeżeli przewód zasilający nie jest w idealnym stanie.
- Jeżeli przewód zasilający należy wymienić, zamiennik musi się zgadzać ze specyfikacją producenta. Przewód zasilający: H 05 VV – F 3 x 1,5 mm<sup>2</sup>.
- Nigdy nie odkurzać: tłącego się popiołu i niedopałków papierosów; łatwopalnych, żrących czy wybuchowych substancji; oparów ani płynów łatwopalnych.
- To urządzenie nie jest odpowiednie do odkurzania pyłu, który może być szkodliwy dla zdrowia.
- Przechowywać urządzenie w suchym pomieszczeniu.
- Nigdy nie używać urządzenia, jeśli jest uszkodzone. Zwrócić szczególną uwagę na stan przewodu zasilającego. Uszkodzony, przetarty lub przecięty przewód zasilający może być przyczyną porażenia prądem elektrycznym lub pożaru.
- Oddawać urządzenie do naprawy tylko do autoryzowanych punktów serwisowych.
- Używać urządzenia tylko do celów, do których jest przeznaczone.
- Zachować szczególną ostrożność podczas czyszczenia schodów.
- Używać jedynie oryginalnych akcesoriów i części zamiennych.
- Urządzenie nie jest przeznaczone do użytku przez osoby (włączając w to dzieci) z ograniczonymi fizycznymi, sensorycznymi i umysłowymi możliwościami, lub z brakiem doświadczenia i wiedzy, o ile nie znajdują się pod opieką lub nie otrzymały przeszkolenia dotyczącego korzystania z urządzenia od osoby odpowiedzialnej za ich bezpieczeństwo.

## **BEZPIECZEŃSTWO I ODPOWIEDZIALNOŚĆ PRODUCENTA**

Każde użycie odkurzacza niezgodne z opisem zawartym w niniejszej instrukcji jest uznane za niewłaściwe i producent nie odpowiada za uszkodzenia i szkody wynikające z takiego postępowania.

Poprawne użytkowanie odkurzacza obejmuje również respektowanie ustanowionych przez producenta warunków pracy, konserwacji, składowania i napraw.

W celu zapobieżenia wypadkom wszelkie zasady bezpiecznego użytkowania i unikania zagrożeń muszą być przestrzegane.

Jakiegokolwiek zmiany w budowie urządzenia wprowadzone przez użytkownika mogą wpłynąć na bezpieczeństwo użytkownika maszyny i zwalniają producenta z odpowiedzialności za powstałe uszkodzenia czy zranienia.

## ZASTOSOWANIE

Urządzenie jest napędzane jednofazowym silnikiem komutatorowym. Może ono służyć do odkurzania na sucho i na mokro. Odkurzacz został zaopatrzony w przystawki i filtry.

Odkurzacz jest zaopatrzony w specjalne gniazdo do zasilania elektronarzędzi, posiada też opcję automatycznego załączania silnika odkurzacza w momencie załączenia się podłączonego do niego elektronarzędzia.

Każde inne zastosowanie elektronarzędzia jest niezgodne z jego przeznaczeniem i wyłącza odpowiedzialności producenta, importera i serwisu.

Nieprzestrzeganie zaleceń zamieszczonych w niniejszej instrukcji wyłącza odpowiedzialności producenta, importera i serwisu za jakiegokolwiek powstałe z tego tytułu szkody.

## PRZED PIERWSZYM URUCHOMIENIEM

Zapoznaj się z niniejszą instrukcją obsługi oraz budową urządzenia.

Upewnij się, że napięcie w sieci elektrycznej jest zgodne z napięciem zalecanym na tabliczce znamionowej odkurzacza.



Rys. 1

### Budowa urządzenia i załączone elementy (Rys. 1)

1. Uchwyt do przenoszenia odkurzacza
2. Hak na przewód zasilający
3. Przycisk naciśnij i czyść
4. Punkt mocowania klamry
5. Klamra zamykająca
6. Zbiornik
7. Punkt mocowania kółek
8. Korek spustowy wody
9. Uchwyt na akcesoria
10. Podłączenie węża ssawnego
11. Gniazdo zasilające do podłączenia elektronarzędzi
12. Przełącznik włączony / wyłączony / tryb automatyczny
13. Mała szczotka
14. Śruby mocujące (4 szt.)
15. Szczotka okrągła
16. Giętki wąż ssawny
17. Ssawka szeroka
18. Kółka (zespół dwóch kółek przednich i zespół dwóch kółek tylnych)
19. 3-częściowa rura ssawna
20. Obudowa silnika
21. Dysza wylotowa dmuchawy
22. Koszyk filtra
23. Pływakowy zawór bezpieczeństwa
24. Filtr HEPA
25. Niebieski filtr tkaninowy
26. Torba papierowa
27. Ssawka szczelinowa
28. Filtr piankowy (używany podczas czyszczenia na mokro)

### ⚠ Ważne!

- Przed podłączeniem urządzenia do sieci zasilającej, należy upewnić się, że dane na tabliczce znamionowej odpowiadają parametrom sieci zasilającej.

- Urządzenie można podłączyć tylko do gniazda ze stykiem ochronnym.

Silnik urządzenia **20 (Rys. 1)** jest mocowany do zbiornika **6 (Rys. 1)** za pomocą klamry zamykającej **5 (Rys. 1)**. Aby zdemontować silnik urządzenia **20 (Rys. 1)**, należy otworzyć klamrę zamykającą **5 (Rys. 1)** i zdjąć silnik urządzenia **20 (Rys. 1)**. Podczas montowania silnika **20 (Rys. 1)**, należy się upewnić, że klamra zamykająca **5 (Rys. 1)** została dobrze zamknięta.

### Montaż kółek



Rys. 2

Zamontować kółka z podstawą **18 (Rys. 1)** do podstawy **7 (Rys. 1)** na spodzie zbiornika. Wepchnąć mocno kółka w elementy mocujące aż połączą się one ze sobą i przykręcić czterema śrubami mocującymi dołączonymi do zestawu **14 (Rys. 2)**.

### Montaż filtra



**Ważne!** Nigdy nie używać odkurzacza do czyszczenia na sucho i na mokro bez filtra. Zawsze sprawdzać czy filtr jest pewnie zamocowany.

#### Montaż filtra piankowego **28 (Rys. 1)**

Do czyszczenia na mokro, nasunąć załączony filtr piankowy **28 (Rys. 3)** na koszyk filtra **22 (Rys. 1)**.



Rys. 3

#### Montaż niebieskiego filtra tkaninowego **25 (Rys. 1)**



Rys. 4

Do czyszczenia na sucho, nasunąć filtr tkaninowy **25 (Rys. 1)** na koszyk filtra **22 (Rys. 1)**.

Filtr tkaninowy **25 (Rys. 4)** nadaje się jedynie do czyszczenia na sucho.

#### Montaż filtra HEPA

Do czyszczenia na sucho, gdy potrzebne jest dokładne filtrowanie należy użyć filtra HEPA.

Nasunąć filtr HEPA **24 (Rys. 1)** na koszyk filtra **22 (Rys. 1)** i pchnąć mocno ręką, aby zapewnić jego pewne zamocowanie. Filtr HEPA **24 (Rys. 5)** nadaje się jedynie do czyszczenia na sucho.



Rys. 5

#### Montaż worka papierowego

Do czyszczenia na sucho zawsze zaleca się używanie worka papierowego.

Zwiększa to zarówno komfort pracy jak i zapobiega zanieczyszczeniu wnętrza zbiornika. Prawidłowe zamontowanie zbiornika pokazano na **Rys. 6**.



Rys. 6

#### Montowanie węża ssawnego



Rys. 7

Podłączyć wąż ssawny (tak jak pokazano na **Rys. 7**) do odpowiedniego łącznika na odkurzaczu do czyszczenia na sucho i na mokro, w zależności od wymaganego użycia.



W zależności od potrzeb należy skorzystać z dołączonych przysawek ssących: **13,15,17, 27 (Rys. 1)**.

**Ssawka szeroka 17 (Rys. 1)** - służy do zasysania zanieczyszczeń stałych i ciekłych na średnich i dużych powierzchniach.

**Ssawka szczelinowa 27 (Rys. 1)** - jest specjalnie zaprojektowana do czyszczenia szczelin i krawędzi.

**Mała szczotka 13 (Rys. 1)** - jest specjalnie zaprojektowana do usuwania zanieczyszczeń z mebli i ciasnych miejsc. Nadaje się idealnie do czyszczenia parapetów okien, mebli i poduszek.

**Szczotka okrągła 15 (Rys. 1)** - jest specjalnie zaprojektowana do odkurzania tapicerki i dywanów.

## URUCHOMIENIE



Rys. 8

Włącznik odkurzacza **12 (Rys. 8)** pozwala na dwa tryby pracy urządzenia.

„0” - urządzenie jest wyłączone

„I” - włącznik urządzenia

„II” - tryb automatyczny, odkurzacz uruchamia się wtedy, gdy podłączone do gniazda urządzenie jest włączone

## OBSŁUGA

**⚠ Ważne!** Wyłączyć urządzenie, jeżeli ciecz lub piana wydostaje się z powietrzem wylotowym podczas czyszczenia na mokro.

### Przełącznik WŁ/WYŁ 12 (Rys. 8)

Pozycja przełącznika 0: Urządzenie wyłączone

Pozycja przełącznika I: Praca normalna

Pozycja przełącznika II: Tryb automatyczny

### Czyszczenie na sucho

Używać torby papierowej (**Rys. 6**), niebieskiego filtra tkaninowego (**Rys. 4**) lub filtra HEPA (**Rys. 5**) do czyszczenia na sucho. W przypadku odkurzania małych drobnych suchych zanieczyszczeń, zaleca się zamontowanie torby papierowej.

Zawsze upewnić się, że filtry są dobrze zabezpieczone.

### Czyszczenie na mokro

Do czyszczenia na mokro stosować filtr piankowy (**Rys. 3**).

Zawsze sprawdzić czy filtr jest pewnie zamontowany.

### Korek spustowy wody

Aby ułatwić opróżnienie zbiornika **6 (Rys. 1)** po czyszczeniu na mokro, jest on wyposażony w korek spustowy wody **8 (Rys. 1)**, który można otworzyć by spuścić wodę.

**⚠ Ważne!**

Podczas czyszczenia na mokro, pływakowy zawór bezpieczeństwa **23 (Rys. 1)** zamknie się po osiągnięciu maksymalnego poziomu zbiornika. Odgłos ssania wytwarzany przez urządzenie zmieni się i stanie się głośniejszy.

Należy wówczas wyłączyć urządzenie i opróżnić zbiornik.

**⚠ Ważne!**

Odkurzacz do czyszczenia na sucho i na mokro nie nadaje się do usuwania łatwopalnych cieczy.

Do czyszczenia na mokro, stosować jedynie dołączony filtr piankowy.

### Tryb automatyczny

Podłączyć przewód zasilający elektronarzędzia do gniazda do podłączenia elektronarzędzi **12 (Rys. 1)** i podłączyć wąż ssawny **16 (Rys. 1)** do otworu wyrzutu pyłu lub trocin w elektronarzędziu. Sprawdzić czy podłączenia są pewne i szczelne.

Ustawić przełącznik **12 (Rys. 1)** na odkurzaczu w położeniu „II” tryb automatyczny. W momencie włączenia elektronarzędzia, włącza się również odkurzacz. Po wyłączeniu elektronarzędzia, wyłącza się również odkurzacz po zadanej zwłoce.

### Dmuchawa

Odkurzacz posiada funkcję dmuchawy. Aby użyć funkcji dmuchawy należy postępować zgodnie z poniższymi instrukcjami.



**Ostrzeżenie!** Przed użyciem funkcji dmuchawy, zawsze zakładać gogle ochronne.



**Ostrzeżenie!** Osoby postronne powinny się znajdować z dala podczas pracy dmuchawy.



**Ostrzeżenie!** Zakładać maskę przeciwpyłową, jeżeli dmuchanie powoduje unoszenie pyłu, który może być wdychany.

- Sprawdzić czy przewód zasilający jest odłączony od gniazda zasilającego.
- Przed użyciem dmuchawy, upewnić się, że zbiornik jest pusty.
- Podłączyć wąż ssawny **16 (Rys. 1)** do dyszy wylotowej dmuchawy **21 (Rys. 1)** z tylnej strony obudowy silnika i zablokować go w swoim położeniu.
- Zamontować wymaganą rurę przedłużającą i/lub dyszę do węża ssawnego.
- Upewnić się, że przełącznik zasilania jest wyłączony i włożyć wtyczkę do gniazda zasilającego.
- Przed włączeniem odkurzacza, mocno uchwycić luźny koniec węża. Włączyć silnik przez ustawienie przełącznika w położeniu 'I'.

## CZYSZCZENIE, KONSERWACJA I PRZECHOWYWANIE



Po zakończeniu pracy należy urządzenie oczyścić z resztek trocin, kurzu i pyłu.



**UWAGA!** Zawsze upewnij się, że urządzenie jest wyłączone i odłączone od zasilania przed przystąpieniem do przeglądu lub konserwacji.

Przy pomocy szczotki lub skrobaka należy oczyścić część wewnętrzną z resztek trocin i pyłu, można oczyścić urządzenie przy pomocy sprężonego powietrza.

Dopuszczalne jest czyszczenie wilgotną szmatką, jednak pod warunkiem natychmiastowego osuszenia urządzenia bezpośrednio po tej czynności.

Regularnie czyścić otwory wentylacyjne sprężonym suchym powietrzem. Nie wolno wkładać do otworów wentylacyjnych ostrych przedmiotów.

Po zakończeniu pracy należy:

- Przetrzeć otwory wentylacyjne i pozostawić wolne od zanieczyszczeń.
- Przetrzeć odkurzacza za pomocą suchej szmatki.
- Nie pozostawiać zagiętego przewodu zasilania.



**UWAGA!** Nigdy nie należy do czyszczenia używać agresywnych lub żrących detergentów, ponieważ mogą one uszkodzić plastikowe części urządzenia.

Środki czyszczące i rozpuszczalniki takie jak: benzyna, czterochlorek węgla, chlorowane rozpuszczalniki czyszczące, amoniak i domowe detergenty, które zawierają amoniak mogą uszkodzić elementy plastikowe. Zbiornik może być czyszczony wilgotną szmatką i łagodnym mydłem lub pod bieżącą wodą, w zależności od ilości brudu.

### Wymiana szczotek węglowych

Jeżeli podczas pracy szczotki węglowe ulegną zużyciu, to ze względów bezpieczeństwa, urządzenie automatycznie wyłącza się. W takim przypadku, szczotki węglowe muszą zostać wymienione na nowe. Czynność tę należy powierzyć osobie mającej odpowiednie kwalifikacje i umiejętności. Szczotki węglowe muszą być wymienione przez wykwalifikowany serwis naprawczy.

Uwaga!: Urządzenie należy przechowywać w dobrze wentylowanym pomieszczeniu w suchym, niezakurzonym miejscu.

Należy przechowywać tylko sprawny odkurzacza; przed składowaniem należy usunąć usterki.

## GWARANCJA I SERWIS

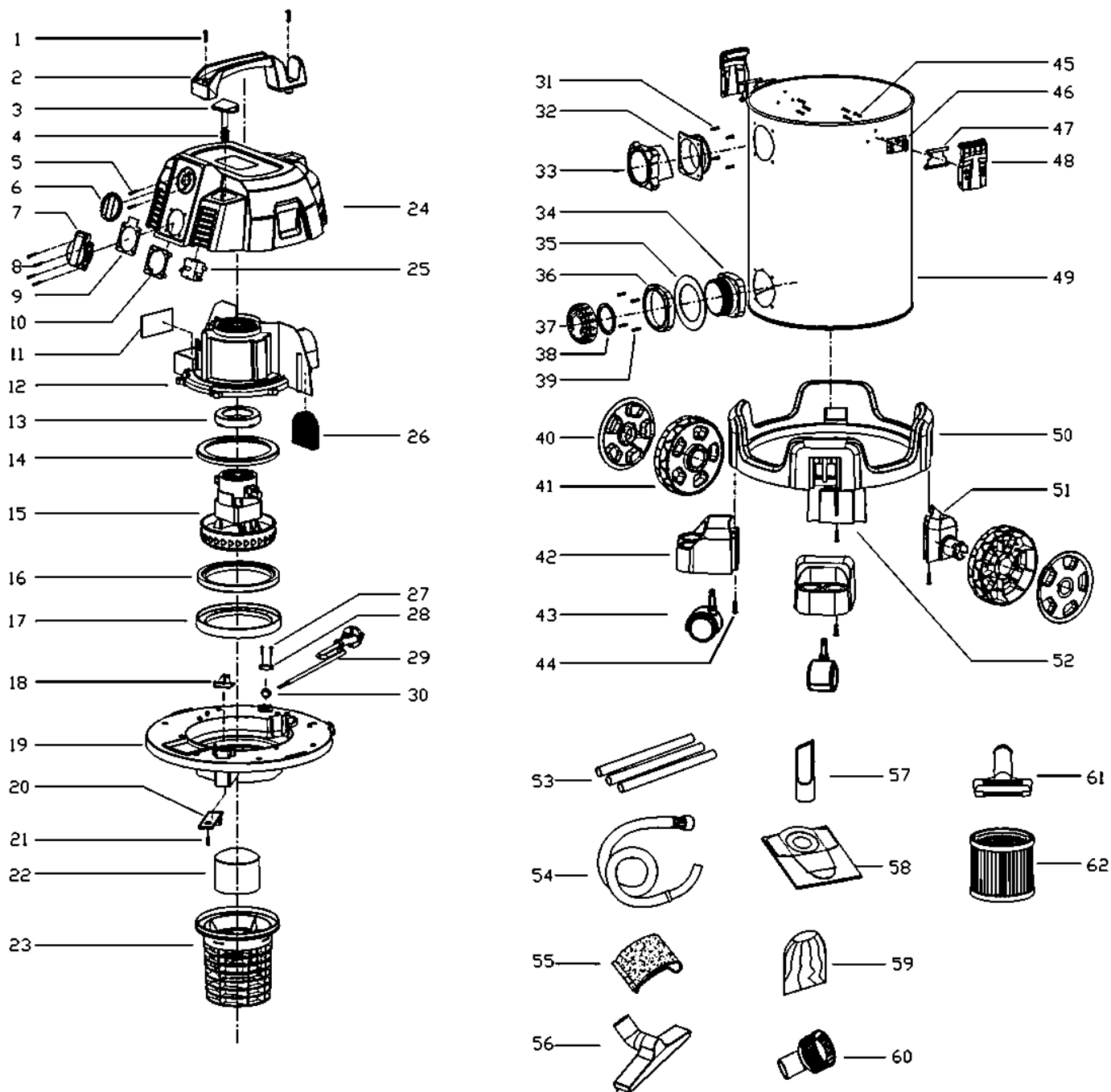
Zakupiony przez Państwa produkt, przeznaczony jest wyłącznie do użytku amatorskiego (hobbystycznego). W przypadku użytkowania elektronarzędzia do innych celów (zarobkowych, zawodowych), spowoduje to utratę odpowiedzialności gwaranta za zakupione urządzenie. Informacje na temat gwarancji oraz sieci serwisowej NAC znajdziesz w dołączonej karcie gwarancyjnej.

Pamiętaj, że po każdym użyciu maszynę należy wyczyścić. Utrzymanie sprzętu w czystości zapewni długotrwałą i niezawodną pracę. Czyszczenie, konserwacja i przeglądy okresowe to nie są naprawy. Autoryzowane serwisy NAC mogą te czynności przeprowadzić w ramach usługi odpłatnej.

## WYKRYWANIE I USUWANIE PROBLEMÓW

Objaw	Możliwa przyczyna	Rozwiązanie problemu
Odkurzacz nie włącza się lub nie ciągnie pyłu.	Brak zasilania	Sprawdzić zasilanie – przewód, wyłączniki, bezpieczniki.
	Uszkodzony przewód zasilający.	Wyjąć wtyczkę z gniazda zasilającego i sprawdzić przewód zasilający. Jeżeli przewód jest uszkodzony, zlecić jego naprawę elektrykowi.
	Zbiornik jest pełny.	Opróżnić zbiornik.
Pył wydostaje się z pokrywy silnika.	Brak filtra przeciwpyłowego lub jego uszkodzenie.	Założyć lub wymienić filtr przeciwpyłowy.
Zmniejszona wydajność i drgania silnika	Występuje zatkanie węża lub wylotu zbiornika. Filtr przeciwpyłowy jest zatkany pyłem.	Sprawdzić dyszę, wąż i wylot zbiornika pod kątem zatkania. Wyjąć filtr i wyczyścić go lub zainstalować nowy filtr przeciwpyłowy.

## SCHEMAT ZŁOŻENIOWY URZĄDZENIA





**Deklaracja zgodności WE**

Producent:

nazwa: **NAC Sp. z o.o.**  
adres: Al. Krakowska 39, 05-090 Raszyn, Polska

z pełną odpowiedzialnością deklaruje, że maszyna:

nazwa: **Odkurzacz do czyszczenia na sucho i na mokro**  
model: **VC140S-25-KL**  
numer seryjny: **064 19 7510483710 0000 000001 - 064 23 7510483710 0000 999999999**

spełnia zasadnicze wymagania:

- dyrektywy dotyczącej kompatybilności **EMC 2014/30/EU**,
- dyrektywy niskonapięciowej **LVD 2014/35/EU**,
- dyrektywy dotyczącej substancji niebezpiecznych **RoHS 2011/65/EU**,

spełnia wymagania następujących norm zharmonizowanych:

- **EN 60335-1:2012+A11:2014**,
- **EN 60335-2-2:2010+A11:2012+A1:2013**,
- **EN 62233:2008**,
- **EN 55014-1:2006+A1:2009+A2:2011**,
- **EN 55014-2:2015**,
- **EN 61000-3-2:2014**,
- **EN 61000-3-3:2013**.

Miejsce złożenia i przechowywania Dokumentacji technicznej:

NAC Sp. z o.o.  
Al. Krakowska 39,  
05-090 Raszyn

**Jarosław Malinowski**

**Dyrektor ds. technicznych i certyfikacji**

**Raszyn, 21 marca 2019**



## GWARANCJA

*Szanowni Państwo!*

*Dziękujemy za dokonanie zakupu naszego produktu i gratulujemy trafnego wyboru. Urządzenie, które Państwo kupiliście, zostało zaprojektowane i wyprodukowane według najnowszych technologii oraz reprezentuje światowe standardy jakości i niezawodności, jednocześnie będąc przyjaznym dla środowiska.*

*Przypominamy o obowiązku dokładnego zapoznania się z procedurami uruchomienia oraz eksploatacji przed rozpoczęciem korzystania z urządzenia; procedury te są zawarte w dostarczonej z urządzeniem Instrukcji Obsługi.*

 **801 044 450**

*Infolinia czynna od poniedziałku do piątku w godzinach od 8.00 do 15.00. Koszt połączenia wg stawek operatorów poszczególnych sieci.*

*Nasza wyspecjalizowana sieć serwisowa służy Państwu wszelką pomocą w zakresie porad technicznych jak i eksploatacyjnych.*

*Lista autoryzowanych punktów serwisowych: znajduje się na stronie*

 **[serwis.nac.com.pl](http://serwis.nac.com.pl)**

## WARUNKI GWARANCJI

1. Firma NAC gwarantuje sprawne działanie urządzenia zgodnie z warunkami techniczno-eksploatacyjnymi opisanymi w Instrukcji Obsługi
2. Na urządzenie udziela się 24-miesięcznej gwarancji konsumentowi (tj. osobie fizycznej dokonującej z przedsiębiorcą czynności prawnej niezwiązanej bezpośrednio z jej działalnością gospodarczą lub zawodową) oraz 12-miesięcznej gwarancji przy zakupie przez przedsiębiorcę (tj. osobę fizyczną, osobę prawną i jednostkę organizacyjną, prowadzącą we własnym imieniu działalność gospodarczą lub zawodową)." Po tym okresie użytkownik ma prawo do napraw odpłatnych.
3. Wszystkie uszkodzenia ujawnione w okresie obowiązywania gwarancji wynikające z wad materiałowych, montażowych lub produkcyjnych będą usuwane bezpłatnie.
4. Podstawą do uzyskania ochrony gwarancyjnej jest dowód zakupu urządzenia od Autoryzowanego Dystrybutora sprzętu NAC wraz z podpisanym w dniu sprzedaży drukiem niniejszej karty gwarancyjnej wydanym przez oficjalnego **Autoryzowanego Dystrybutora marki NAC**. Ochrona gwarancyjna nie będzie udzielana, jeżeli druk gwarancji będzie poświadczony/podstemplowany przez firmę niebędącą Autoryzowanym Dystrybutorem marki NAC. Niniejsza gwarancja obowiązuje na terenie Rzeczypospolitej Polskiej.
5. Wady urządzenia podlegające gwarancji będą usuwane w terminie do 14 dni roboczych od daty przyjęcia w Autoryzowanym Serwisie NAC. Termin ten może ulec wydłużeniu do 30 dni roboczych w wyjątkowych przypadkach.
6. Z przyczyn niezależnych od Gwaranta wskazany powyżej termin może ulec wydłużeniu, w szczególności, gdy produkt wymaga dodatkowej weryfikacji/ekspertyzy lub wystąpią okoliczności mające postać siły wyższej uniemożliwiającej jego zachowanie np.: powódź, pożar, strajki, klęski żywiołowe, restrykcje importowe itp.
7. W zakres gwarancji nie wchodzi czynności takie jak: montaż, konserwacja, obsługa okresowa, regulacja i czyszczenie, a także przeglądy, wymiana oleju i filtrów wraz z materiałami i częściami użytymi do w/w czynności. Czynności te mogą być wykonane odpłatnie.
8. W celu usunięcia wad lub uszkodzeń urządzenie wraz z dowodem zakupu i ważną kartą gwarancyjną należy dostarczyć do: najbliższego Autoryzowanego Serwisu lub skorzystać z wygodnego systemu „door to door” lub do miejsca zakupu. Urządzenie powinno zostać uprzednio oczyszczone. Serwis/sklep może odmówić naprawy urządzenia nieoczyszczonego. Jeżeli urządzenie ma zostać wysłane, przed przekazaniem go kurierowi lub sprzedawcy należy bezwzględnie wylać z niego płyny eksploatacyjne (paliwo i olej). Opakowanie musi zapewnić bezpieczny transport, zaleca się opakowanie oryginalne.
9. Sposób naprawy ustala gwarant. Gwarant nie ma obowiązku dostarczenia urządzenia zastępczego na czas naprawy gwarancyjnej.
10. Gwarancja ta obowiązuje pod warunkiem, że urządzenie jest prawidłowo eksploatowane, konserwowane i obsługiwane zgodnie z dołączoną instrukcją obsługi.
11. Użytkownik jest obowiązany do natychmiastowego zaniechania użytkowania uszkodzonego urządzenia. Kontynuacja pracy uszkodzonym urządzeniem może powodować powstanie kolejnych usterek oraz zagrażać zdrowiu lub życiu użytkownika lub osób trzecich.
12. Gwarancją nie są objęte uszkodzenia powstałe w wyniku: uszkodzeń mechanicznych, niewłaściwego użytkowania, dokonywania modyfikacji oraz napraw dokonanych przez osoby nieupoważnione. Dotyczy to również zamontowania i używania niewłaściwych części oraz filtrów, smarów, olejów, paliw.
13. Zniszczenie plomb gwarancyjnych, o ile są, lub tabliczki znamionowej z numerem seryjnym, może być podstawą do odrzucenia gwarancji.
14. Gwarancja nie obejmuje wad powstałych na skutek uderzenia pioruna, pożaru, powodzi i innych klęsk żywiołowych.
15. Gwarancji nie podlegają elementy eksploatacyjne i ulegające naturalnemu zużyciu podczas pracy i podlegające kontroli stanu przez użytkownika, takie jak: paski klinowe, żarówki, filtry, świece zapłonowe, koła jezdne, noże i ostrza tnące, uchwyty noży, głowice żyłkowe, łańcuchy tnące, prowadnice łańcucha, linki sterownicze, wpusty i kołki przeciążeniowe.
16. Firma NAC nie odpowiada za bezpośrednie lub pośrednie szkody, straty bądź koszty wynikłe z zastosowania, bądź brakiem możliwości zastosowania urządzenia do jakiegokolwiek celu.
17. Jeżeli przed przystąpieniem do naprawy konieczne jest przeprowadzenie czynności związanych z konserwacją urządzenia to Serwis/sklep może przeprowadzić takie czynności odpłatnie za zgodą użytkownika/reklamującego.
18. Jeżeli podczas naprawy stwierdzono konieczność wymiany elementów związanych z bezpieczeństwem użytkownika lub osób trzecich (m.in. ostrza tnące, łańcuchy, prowadnice, osłony elementów tnących i inne związane z bezpieczeństwem), to serwis jest zobowiązany do wymiany tych elementów nawet wtedy, gdy wiąże się to z koniecznością pobrania opłat za zgodą użytkownika/reklamującego. W przypadku odmowy serwis zwróci produkt bez dokonania jakichkolwiek napraw.
19. Gwarancja nie obejmuje ewentualnych szkód wyrządzonych przedmiotom lub osobom.
20. Gwarancja na sprzedany towar nie wyłącza, nie ogranicza ani nie zawiesza uprawnień kupującego będącego osobą fizyczną wynikających z przepisów o rękojmi za wady rzeczy sprzedanej.

**KARTA GWARANCYJNA**.....  
Nazwa sprzętu \*.....  
Model \*.....  
Data sprzedaży \*.....  
Nr fabryczny urządzenia \*.....  
Nr fabryczny silnika

Oświadczam, że zapoznałem się z instrukcją obsługi oraz kartą gwarancyjną. Zakupiony sprzęt otrzymałem sprawny, kompletny, wraz z dowodem zakupu.

Czytelny podpis nabywcy .....

.....  
Pieczęć i czytelny podpis sprzedawcy \*1

\* Wypełnia sprzedawca

\*1 **Oświadczam, że jestem oficjalnym Autoryzowanym Dystrybutorem sprzętu NAC.**

Złożenie oświadczenia niezgodnego ze stanem faktycznym przez podmiot niebędący autoryzowanym Dystrybutorem sprzętu NAC może skutkować odpowiedzialnością karną sprzedawcy na podstawie art. 271 i art. 286 Kodeksu Karnego.

LP.	Daty	Opis naprawy	Pieczęć zakładu
	Data zgłoszenia sprzętu		
	Data zakończenia naprawy		
	Data wydania sprzętu		
	Data zgłoszenia sprzętu		
	Data zakończenia naprawy		
	Data wydania sprzętu		
	Data zgłoszenia sprzętu		
	Data zakończenia naprawy		
	Data wydania sprzętu		
	Data zgłoszenia sprzętu		
	Data zakończenia naprawy		
	Data wydania sprzętu		

# ODKRYJ NOWE MOŻLIWOŚCI

**NAC**  
NEW AMERICAN CONCEPT



**Drogi Kliencie,**



**w sprawach związanych z obsługą gwarancyjną oraz serwisową  
kontaktuj się z nami przez stronę internetową**

# **serwis.nac.com.pl**



*Zdjęcia i opisy z niniejszej instrukcji są własnością firmy NAC. Zgodnie z Dz. U. 94 Nr 24 poz. 83, sprost: Dz. U. 94 Nr 43 poz. 170 kopiowanie, przetwarzanie i rozpowszechnianie tych materiałów w całości lub w części bez zgody firmy NAC jest zabronione i stanowi naruszenie praw autorskich.*

*Niniejsza instrukcja nie wskazuje cech nabytego przez Państwa urządzenia, którego dotyczy instrukcja, w zakresie, w jakim nie mają one wpływu bezpośrednio na sposób korzystania z niego, a tym samym szczegółowe dane techniczne wskazane w instrukcji mogą ulec zmianie, za co firma NAC nie ponosi odpowiedzialności.*