

INSTRUKCJA OBSŁUGI I KARTA GWARANCYJNA

POMPA SPALINOWA

Model: PP196-4-L

NAC
NEW AMERICAN CONCEPT

SERWIS.NAC.COM.PL

KOMPLEKSOWA OBSŁUGA SERWISOWA



Zapewniamy Twój święty spokój



POMPA SPALINOWA

Model: PP196-4-L

Producent: NAC Sp. z o.o.
Al. Krakowska 39, 05-090 Raszyn, tel. 801 044 450, fax +48 22 314 93 09
www.nac.com.pl, info@nac.com.pl

Serwis Centralny - Magazyn
Strobów 2E, 96-100 Skierniewice
tel. 801 044 450, fax +48 46 819 35 29
serwis.nac.com.pl, serwis@nac.com.pl



Uwaga!
Przed przystąpieniem do montażu lub obsługi należy zapoznać się z niniejszą Instrukcją Obsługi.

Urządzenie przeznaczone jest do obsługi terenów przydomowych.
Używanie urządzenia do celów profesjonalnych, półprofesjonalnych lub zarobkowych powoduje unieważnienie gwarancji.

SPIS TREŚCI

Spis treści	3
Dane techniczne	3
Opis stron graficznych i piktogramów	4
Zasady bezpieczeństwa dla maszyn i urządzeń z silnikiem spalinowym	4
Ogólne przepisy bezpieczeństwa	5
Szczegółowe przepisy bezpieczeństwa pomp spalinowych	7
Informacja o wpływie na zdrowie substancji znajdujących się wewnątrz urządzenia	8
Informacja o wpływie na środowisko substancji znajdujących się wewnątrz urządzenia	8
Informacja o systemie zbierania zużytego sprzętu elektrycznego i elektronicznego oraz roli gospodarstwa domowego	8
Bezpieczeństwo i odpowiedzialność producenta	9
Ryzyko resztkowe	9
Zastosowanie	9
Przygotowanie do pracy	9
Obsługa	12
Czyszczenie i konserwacja	13
Przechowywanie	15
Transport	15
Przegląd i diagnozowanie problemów	15
Gwarancja i serwis	17
Notatki	17
Schematy złożeniowe	18
Deklaracja zgodności	20
Warunki gwarancji	22
Karta gwarancyjna	23

DANE TECHNICZNE

Typ, model	PP196-4-L
Silnik	G 200
Typ silnika	czterosuwowy, górnozaworowy OHV, chłodzony powietrzem
Paliwo	benzyna bezołowiowa 95 Pb
Pojemność skokowa silnika	196 cm ³
Moc znamionowa maszyny	3,7 kW – 3600 obr./min
Maksymalny moment obrotowy silnika	11 Nm – 2800 obr./min
Pojemność zbiornika paliwa	3,1 l
Pojemność zbiornika oleju	0,62 l
Maksymalna prędkość silnika na biegu jałowym	1800±200 obr./min
Maksymalna wydajność	30 m ³ /h
Maksymalna głębokość ssania	8 m
Średnica rury ssącej / tłoczącej	50 mm (2")
Maksymalna wysokość tłoczenia	30 m
Maksymalna głębokość ssania	8 m
Gwarantowany poziom mocy akustycznej LWA	106 dB (A)
Masa urządzenia	21,5 kg
Rok produkcji	2022

W skład urządzenia wchodzi:

- pompa spalinowa,
- nakrętki mocujące 2 szt.,
- uszczelki 2 szt.,
- nasadki węża 2 szt.,
- opaski zaciskowe 3 szt.,
- kosz ssawny,
- instrukcja obsługi,
- deklaracja zgodności WE,
- warunki gwarancji,
- karta gwarancyjna.

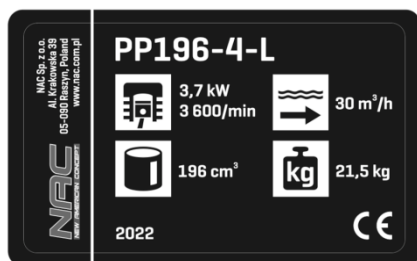
UWAGA! Pompa nie jest wyposażona w przewód (wąż) do tłoczenia wody.

OPIS STRON GRAFICZNYCH I PIKTOGRAMÓW

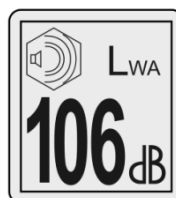


1. Uwaga! Niebezpieczeństwo. Zachowaj szczególną ostrożność.
2. Ważne! Przeczytaj instrukcję i przestrzegaj ostrzeżeń.
3. Sprzęt przechowuj poza zasięgiem dzieci.
4. Stosuj nauszniki ochronne.
5. Ryzyko pożaru lub wybuchu. Benzyna jest wysoce łatwopalna.
6. Uwaga: Gorąca powierzchnia może spowodować oparzenia.
7. Uwaga: Odłącz fajkę wysokiego napięcia od świecy przed konserwacją i/lub naprawą.
8. Trzymać ręce z dala od wirujących elementów.
9. Uwaga: Spaliny są szkodliwe dla zdrowia. Istnieje niebezpieczeństwo zatrucia lub uduszenia. Nie korzystaj z urządzenia w pomieszczeniach zamkniętych. Zachować bezpieczną odległość od budynków.

Inne oznaczenia na urządzeniu



Tabliczka
znamionowa



Gwarantowany poziom
mocy akustycznej

Tabliczka znamionowa jest umieszczona na obudowie urządzenia. Informacje zawarte na tabliczce są niezbędne dla ustalenia odpowiednich części zamiennych i czynności obsługowych.

Niniejszą instrukcję należy traktować jako nieodłączną część urządzenia. Powinna ona być przechowywana w przewidzianym dla niej miejscu, tak aby była łatwo dostępna. Należy pamiętać, aby w przypadku odsprzedaży urządzenia lub jego przekazania innej osobie instrukcję tę przekazać nowemu właścicielowi lub użytkownikowi.

ZASADY BEZPIECZEŃSTWA DLA MASZYN I URZĄDZEŃ Z SILNIKIEM SPALINOWYM

Sprzęt uważa się za odpowiedni do użytkowania w krajach, w których występuje klimat umiarkowany, równomiernie wilgotny. Może być on również użytkowany w innych krajach.

OSTRZEŻENIE!

- Przeczytaj dokładnie instrukcję. Zapoznaj się z przepisami bezpieczeństwa dla urządzeń zasilanych silnikiem spalinowym oraz z układami sterowniczymi i prawidłowym użytkowaniem urządzenia.

- Nieprzestrzeganie podanych niżej ostrzeżeń i wskazówek dotyczących bezpieczeństwa może być przyczyną porażenia prądem elektrycznym, pożaru i/lub poważnych obrażeń.
- Zachowaj niniejszą instrukcję, aby móc skorzystać z niej w przyszłości.
- Niniejszy sprzęt nie jest przeznaczony do użytkowania przez osoby (w tym dzieci) o ograniczonej zdolności fizycznej, czuciowej lub psychicznej, lub osoby niemające doświadczenia lub znajomości sprzętu, chyba że odbywa się to pod nadzorem lub zgodnie z instrukcją użytkownika sprzętu przekazaną przez osoby odpowiadające za ich bezpieczeństwo.
- Nie pozwalaj obsługiwać urządzenia dzieciom, młodzieży do lat 16 i osobom niezapoznanym z instrukcją obsługi urządzenia.

OGÓLNE PRZEPISY BEZPIECZEŃSTWA

Bezpieczeństwo w miejscu pracy

- W miejscu pracy należy utrzymywać porządek i dobre oświetlenie. Nieporządek i złe oświetlenie przyczynia się do wypadków.
- Nie należy dopuszczać dzieci i obserwatorów do miejsc, w których używa się urządzeń z silnikiem spalinowym. Rozproszenie uwagi może spowodować utratę kontroli nad urządzeniem. Sprzęt ogrodowy należy pozostawiać z dala od osób postronnych.
- Operator lub użytkownik jest odpowiedzialny za wypadki lub zagrożenia występujące wobec innych osób lub otoczenia.

Bezpieczeństwo obchodzenia się z paliwem

- Silnik spalinowy jest przystosowany do pracy na benzynie lub mieszance paliwowej (**patrz rodzaj paliwa w danych technicznych urządzenia**).
- Benzynę należy przechowywać tylko w specjalnie do tego celu przygotowanych pojemnikach (kanistrach).
- Benzynę przechowywać z dala od czynników mogących wywołać pożar np. bojlera, ogniska, otwartego ognia, tam gdzie występuje iskrzenie elektryczne, podwyższona temperatura, iskry spowodowane spawaniem lub inne źródła ciepła, które mogą spowodować zapalenie się paliwa.
- Zbiornik paliwa należy napełniać tylko na wolnym powietrzu.
- Wyjątkowo niebezpieczne jest palenie papierosów lub używanie otwartego ognia podczas pracy urządzenia lub przy napełnianiu zbiornika paliwa.
- Przed przystąpieniem do napełniania paliwem zbiornika zawsze należy najpierw wyłączyć i schłodzić silnik.
- Nie napełniać zbiornika powyżej dolnej krawędzi króćca wlewowego, benzyna ma dużą rozszerzalność cieplną.
- W przypadku rozlania paliwa należy niezwłocznie wytrzeć rozlaną benzynę suchą tkaniną.
- Podczas napełniania zbiornika paliwa należy zwrócić szczególną uwagę, aby nie rozlać paliwa na odzież. Nasączona benzyną odzież może się zapalić, dlatego należy ją natychmiast zmienić.
- Po napełnieniu paliwem zbiornika urządzenia należy szczelnie dokręcić jego korek, a przed uruchomieniem silnika przenieść kanister z paliwem do miejsca, odległego o co najmniej 3 m, od miejsca, gdzie dokonywane było napełnianie.
- Przed uruchomieniem silnika sprawdź szczelność całego układu paliwowego, zwłaszcza zbiornik paliwa, przewody paliwowe, złącza, korek wlewu i okolice gaźnika. Nie uruchamiaj silnika, jeśli wykryjesz nieszczelność układu paliwowego, gdyż grozi to pożarem.
- Urządzenie nie powinno pracować w atmosferach wybuchowych, jakie tworzą ciecze łatwopalne, gazy lub pyły. Silnik spalinowy może wytworzyć iskry, które mogą zapalić pył lub opary.
- Nie należy używać urządzenia, jeżeli są kłopoty z jego wyłączaniem. Każde urządzenie, którego nie można wyłączyć jest niebezpieczne i musi zostać naprawione.
- Nie przechowywać urządzenia z napełnionym zbiornikiem paliwa wewnątrz pomieszczeń. Opary benzyny są łatwopalne i niebezpieczne dla zdrowia.



UWAGA!

Należy unikać wdychania oparów benzyny i spalin. Benzyna, opary benzyny oraz spaliny mogą być przyczyną zatrucia.

Nie uruchamiaj kosiarki w pomieszczeniach zamkniętych lub słabo przewietrzanych. W przypadku bólu głowy, mdłości, zaburzeń słyszenia lub widzenia natychmiast przerwij pracę.

Bezpieczeństwo osobiste

- Należy być przewidującym, obserwować co się robi i zachowywać rozsądek podczas pracy ze sprzętem. Nie należy używać sprzętu, gdy jest się zmęczonym lub pod wpływem narkotyków, alkoholu lub lekarstw. Chwila nieuwagi podczas pracy może spowodować poważne osobiste obrażenia.

- Należy stosować wyposażenie ochronne. Należy zawsze zakładać okulary ochronne. Używanie w odpowiednich warunkach wyposażenia ochronnego, takiego jak maska przeciwpyłowa, obuwie antypoślizgowe, kask lub ochronniki słuchu, zmniejszy obrażenia osobiste.
- Przed uruchomieniem sprzętu należy usunąć wszystkie przedmioty oraz klucze. Pozostawienie klucza w obracającej się części roboczej maszyny może spowodować osobiste obrażenia.
- Nie należy wychylać się za daleko. Należy cały czas stać pewnie i zachować równowagę. Umożliwi to lepszą kontrolę w sytuacjach nieprzewidywalnych.
- Należy odpowiednio się ubierać. Nie należy nosić luźnego ubrania ani biżuterii. Należy utrzymywać swoje włosy, ubranie i rękawiczki z dala od części ruchomych. Luźne ubrania, biżuteria lub długie włosy mogą zostać zaczepione przez części ruchome.
- W czasie pracy należy trzymać narzędzie za dodatkowe uchwyty, jeśli narzędzie jest w nie wyposażone. Utrata kontroli nad narzędziem niesie ryzyko uszkodzenia ciała.
- Nie należy używać urządzenia, jeżeli są kłopoty z jego wyłączaniem. Każde urządzenie, którego nie można wyłączyć jest niebezpieczne i musi zostać naprawione.



Pomimo zastosowania konstrukcji bezpiecznej z samego założenia, stosowania środków zabezpieczających i dodatkowych środków ochronnych, zawsze istnieje ryzyko szcążkowe doznania urazów podczas pracy.

Użytkowanie i troska o sprzęt

- Nie należy narzędzia przeciążać. Należy stosować narzędzie o mocy odpowiedniej do wykonywanej pracy. Odpowiednio dobrany sprzęt umożliwi pracę lepszą i bezpieczniejszą przy obciążeniu, na jakie został zaprojektowany.
- Nieużywany sprzęt należy przechowywać poza zasięgiem dzieci. Nie należy pozwalać osobom niezaznajomionym z narzędziem lub niniejszą instrukcją na używanie go. Narzędzia i sprzęt o napędzie spalinowym są niebezpieczne w rękach nieprzeszkolonych użytkowników.
- Narzędzia o napędzie spalinowym należy konserwować. Należy sprawdzać współosiowość lub zakleszczenie się części ruchomych, pęknięcia części i wszystkie inne czynniki, które mogą mieć wpływ na pracę urządzenia. Jeżeli stwierdzi się uszkodzenia, należy sprzęt przed użyciem naprawić. Przyczyną wielu wypadków jest niefachowy sposób naprawy i/lub konserwacji sprzętu.
- Przed użyciem urządzenia należy wymienić wszystkie wadliwe oraz zużyte i uszkodzone części. Należy wymienić na nowe tabliczki ostrzegawcze umieszczone na urządzeniu, jeżeli stały się nieczytelne lub zostały uszkodzone.
- Naklejki ostrzegawcze i części zamienne można zamówić w serwisie firmy NAC oraz u autoryzowanych dealerów.
- Narzędzie o napędzie spalinowym, wyposażenie, narzędzia robocze itp. należy stosować zgodnie z niniejszą instrukcją, biorąc pod uwagę warunki i rodzaj pracy do wykonania. Używanie elektronarzędzia w sposób, do jakiego nie jest przewidziane, może być niebezpieczne.

Obsługa i eksploatacja narzędzi wyposażonych w akumulator

- Przed włożeniem akumulatorów do narzędzia należy upewnić się, że jego włącznik/wyłącznik jest w pozycji „wyłączony”. Wkładanie akumulatorów do urządzenia, gdy włącznik/wyłącznik jest w pozycji „włączony”, może stać się przyczyną poważnych urazów ciała.
- Należy używać wyłącznie ładowarki zalecanej przez producenta. Użycie ładowarki do ładowania innego typu akumulatorów może być przyczyną pożaru.
- Nigdy nie należy używać akumulatorów innych niż zalecane przez producenta. Użycie innych akumulatorów może być przyczyną poważnych obrażeń ciała lub pożaru.
- W czasie, gdy elektronarzędzie nie jest używane należy wyjąć z niego akumulator. Akumulator należy przechowywać z dala od metalowych przedmiotów takich jak: spinacze do papieru, monety, gwoździe, śruby itp., które mogą zewrzeć zaciski akumulatora. Zwarcie zacisków akumulatora może spowodować oparzenia lub pożar.
- W ekstremalnych warunkach z akumulatora może wydostać się ciecz. Bezwzględnie należy uniknąć z nią kontaktu. Jeżeli przypadkowo nastąpi zetknięcie z cieczą – należy natychmiast to miejsce przemyć wodą. Jeżeli ciecz trafi do oczu, należy niezwłocznie skontaktować się z lekarzem. Wydostająca się z akumulatora ciecz może spowodować podrażnienia lub oparzenia.
- **UWAGA!** Ładowarki i zasilacze do urządzeń akumulatorowych są przeznaczone do pracy wewnątrz pomieszczeń w suchym środowisku.

- Zabronione jest użytkowanie ładowarek i zasilaczy na zewnątrz pomieszczeń oraz w pomieszczeniach o dużej wilgotności takich jak łazienki czy piwnice.



Niebezpieczeństwo porażenia prądem i/lub uszkodzenia urządzenia.

Naprawa

- Przed wykonaniem każdej regulacji, wymiany części lub magazynowaniem należy zdjąć przewód ze świecy zapłonowej. Takie zapobiegawcze środki bezpieczeństwa redukują ryzyko przypadkowego rozruchu.
- Naprawę należy zlecać osobie wykwalifikowanej, wykorzystując wyłącznie oryginalne części zamienne. Zapewni to dalszą bezpieczną pracę urządzenia. Zalecane jest zlecenie każdej czynności serwisowej autoryzowanemu serwisowi firmy NAC.



UWAGA!

Niebezpieczeństwo uduszenia się dzieci podczas zabawy z opakowaniem.

Opakowanie, zwłaszcza torbę foliową należy przechowywać w miejscach niedostępnych dla dzieci.

SZCZEGÓLWE PRZEPISY BEZPIECZEŃSTWA POMP SPALINOWYCH



Ostrzeżenie

- Nie należy włączać pompy na sucho, ponieważ można ją poważnie uszkodzić.
- Można korzystać tylko z pompy w dobrym stanie technicznym, w razie potrzeby wykonać niezbędne czynności lub skontaktować się z serwisem. Zaleca się korzystanie z usług autoryzowanego serwisu firmy NAC.
- Przed rozpoczęciem pracy należy zapoznać się z instrukcją obsługi motopompy.
- Należy stosować się do wszystkich zasad bezpieczeństwa i reguł postępowania zawartych w instrukcji obsługi.
- Należy zapoznać się z działaniem urządzeń sterujących i z całym wyposażeniem motopompy, obsługą i funkcjami, gdyż w trakcie pracy może być już na to za późno.
- Należy stosować wyposażenie ochronne, np. okulary i naszniki ochronne.
- Nie wolno dzieciom obsługiwać urządzenia.
- Osoby postronne, zwłaszcza dzieci a także zwierzęta domowe nie powinny przebywać w rejonie pracy pompy.
- Przed każdym uruchomieniem należy sprawdzić, czy:
 - urządzenie jest zmontowane zgodnie z instrukcją,
 - urządzenie jest sprawne,
 - urządzenia zabezpieczające (np. osłona wentylatora) są w dobrym stanie technicznym i prawidłowo działają.
- Uruchamiaj silnik zgodnie z instrukcją.
- Nie napełniaj zbiornika paliwa w czasie pracy i gdy silnik jest jeszcze gorący.
- Dbaj, by korek paliwa był w dobrym stanie i zawsze był dobrze zakręcony.
- Przed regulacją, czyszczeniem lub konserwacją wyłączyć urządzenie i zdjąć przewód wysokiego napięcia ze świecy zapłonowej i upewnić się, że w pobliżu nie ma dzieci i osób trzecich.
- Pamiętaj o tym, że w zbiorniku urządzenia może znajdować się paliwo. Zasady bezpieczeństwa dotyczące postępowania z paliwem zostały opisane w niniejszej instrukcji w części: „Bezpieczeństwo obchodzenia się z paliwem”.
- Nie wolno używać pompy z uszkodzonymi osłonami lub bez zainstalowanych urządzeń zabezpieczających np. osłony wentylatora chłodzącego silnik itp.
- Nie należy przenosić pompy podczas pracy, gdyż pompa powinna być ustawiona na równej poziomej płaszczyźnie.
- Nie podnoś ani nie przenoś urządzenia z włączonym silnikiem.
- Zabezpiecz pompę przed użyciem przez niepożądane osoby, zanim pozostawisz urządzenie bez nadzoru.
- Nigdy nie pozostawiaj urządzenia z włączonym silnikiem bez opieki.
- Wyłącz silnik i poczekaj do jego całkowitego zatrzymania się przed:
 - odblokowaniem zapchanego węża,
 - naprawą lub regulacją urządzenia.
- Podczas transportu zabezpiecz motopompę przed uruchomieniem zdejmując fajkę ze świecy zapłonowej.

W razie wypadku lub awarii

W razie wypadku należy natychmiast wyłączyć urządzenie i wezwać pomoc (jeśli tego wymaga sytuacja)!

W razie awarii należy wyłączyć urządzenie i skontaktować się z autoryzowanym serwisem w celu usunięcia awarii.

INFORMACJA O WPŁYWIE NA ZDROWIE SUBSTANCJI ZNAJDUJĄCYCH SIĘ WEWNĄTRZ URZĄDZENIA

W urządzeniu znajduje się niewielka ilość smaru i/lub oleju, a więc substancja potencjalnie niebezpieczna dla zdrowia.

Przy kontakcie mieszaniny z oczami może wystąpić niewielkiego stopnia podrażnienie oczu (zaczerwienienie spojówek). Zaleca się splukanie substancji ciepłą wodą.

Kontakt ze skórą może czasami spowodować zaczerwienienie, podrażnienie i wysuszenie skóry szczególnie podczas długotrwałego kontaktu. Zaleca się zmycie substancji ciepłą wodą.

Połknięcie smaru może spowodować objawy podrażnienia błon śluzowych przewodu pokarmowego (nudności, wymioty, biegunka, bóle brzucha).

Wskazania dotyczące wszelkiej natychmiastowej pomocy lekarskiej i szczególnego postępowania z poszkodowanym: decyzję o sposobie postępowania ratunkowego podejmuje lekarz po dokładnej ocenie stanu poszkodowanego. Leczenie objawowe.

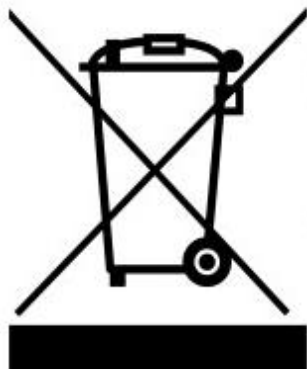
INFORMACJA O WPŁYWIE NA ŚRODOWISKO SUBSTANCJI ZNAJDUJĄCYCH SIĘ WEWNĄTRZ URZĄDZENIA

Substancje i części składowe urządzenia mogą być niebezpieczne dla środowiska.

INFORMACJA O SYSTEMIE ZBIERANIA ZUŻYTEGO SPRZĘTU ELEKTRYCZNEGO I ELEKTRONICZNEGO ORAZ ROLI GOSPODARSTWA DOMOWEGO

1. Każdy Klient może zostawić zużyty sprzęt w sklepie, w którym zakupił nowe urządzenie, ponieważ sklep ma obowiązek nieodpłatnego przyjęcia starego sprzętu, jeśli zostanie w nim zakupiony nowy sprzęt tego samego rodzaju i pełniący tą samą funkcję.
2. Każdy Klient może oddać zużyty sprzęt elektryczny i elektroniczny w miejscu dostawy.
W świetle obowiązujących przepisów dystrybutor, dostarczając nabywcy (Klientowi) sprzęt przeznaczony dla gospodarstw domowych, zobowiązany jest do nieodpłatnego odbioru zużytego sprzętu pochodzącego z gospodarstw domowych w miejscu dostawy tego sprzętu, o ile zużyty sprzęt jest tego samego rodzaju i pełnił te same funkcje, co sprzęt dostarczony.
3. Każdy Klient może zostawić zużyty sprzęt w dużym markecie bez konieczności kupowania nowego.
Zgodnie z obowiązującymi przepisami sklepy o powierzchni sprzedaży sprzętu przeznaczonego dla gospodarstw domowych wynoszącej min. 400 m², są zobowiązane do nieodpłatnego przyjęcia w tej jednostce lub w jej bezpośredniej bliskości zużytego sprzętu pochodzącego z gospodarstw domowych, którego żaden z zewnętrznych wymiarów nie przekracza 25 cm, bez konieczności zakupu nowego sprzętu przeznaczonego dla gospodarstw domowych.
4. Każdy Klient może odnieść zużyty sprzęt do punktu zbierania. Informację o najbliższej lokalizacji znajdziecie Państwo na gminnej stronie internetowej lub tablicy ogłoszeń Urzędu Miasta.
5. Jeżeli zdecydują się Państwo na naprawę sprzętu w punkcie serwisowym i naprawa sprzętu jest nieopłacalna lub niemożliwa ze względów technicznych, serwis jest zobowiązany do nieodpłatnego przyjęcia tego urządzenia.
6. Gospodarstwo domowe spełnia bardzo ważną rolę w przyczynianiu się do ponownego użycia i odzysku zużytego sprzętu. Odpowiednie postępowanie ze zużytym sprzętem zapobiega potencjalnym negatywnym konsekwencjom dla środowiska naturalnego oraz ludzkiego zdrowia.

Zebrany w powyższy sposób sprzęt trafia do specjalistycznych zakładów przetwarzania, gdzie w pierwszej kolejności zostaną usunięte z niego składniki niebezpieczne. Pozostałe elementy zostaną poddane procesom odzysku i recyklingu. Każde urządzenie zasilane prądem lub bateriami powinno być oznakowane symbolem przekreślonego kosza:



Symbol przekreślonego kosza na śmieci umieszczony na sprzęcie, opakowaniu lub dokumentach do niego dołączonych oznacza, że produktu nie wolno wyrzucać łącznie z innymi odpadami. Obowiązkiem użytkownika jest przekazanie zużytego sprzętu do wyznaczonego punktu zbiórki w celu właściwego jego przetworzenia. Oznakowanie oznacza jednocześnie, że sprzęt został wprowadzony do obrotu po dniu 13 sierpnia 2005 r.

Nie wolno wyrzucać zużytego sprzętu łącznie z innymi odpadami!
Grożą za to kary pieniężne.

Odpowiednie postępowanie ze zużytym sprzętem zapobiega potencjalnym konsekwencjom dla środowiska naturalnego i ludzkiego zdrowia.

Jednocześnie oszczędzamy naturalne zasoby naszej Ziemi wykorzystując powtórnie surowce uzyskane z przetwarzania sprzętu.

BEZPIECZEŃSTWO I ODPOWIEDZIALNOŚĆ PRODUCENTA

Każde użycie pompy niezgodne z opisem zawartym w niniejszej instrukcji jest uznane za niewłaściwe i producent nie odpowiada za uszkodzenia i szkody wynikające z takiego postępowania.

Poprawne użytkowanie obejmuje również respektowanie ustanowionych przez producenta warunków pracy, konserwacji, składowania i napraw.

W celu zapobieżenia wypadkom wszelkie zasady bezpiecznego użytkowania i unikania zagrożeń muszą być przestrzegane.

Jakiegokolwiek zmiany w budowie urządzenia wprowadzone przez użytkownika mogą wpłynąć na bezpieczeństwo użytkowania maszyny i zwalniają producenta z odpowiedzialności za powstałe uszkodzenia czy zranienia.

RYZYKO RESZTKOWE

Pomimo tego, że producent ponosi odpowiedzialność za konstrukcję urządzenia eliminującą niebezpieczeństwo, pewne elementy ryzyka podczas pracy są nie do uniknięcia. Ryzyko resztkowe wynika z błędnego zachowania obsługującego urządzenie.

Największe niebezpieczeństwo występuje przy wykonywaniu następujących zabronionych czynności:

- użytkowanie urządzenia przez dzieci,
- używanie urządzenia do innych celów, niż opisane w instrukcji obsługi,
- używanie urządzenia przez osoby niezapoznane z instrukcją obsługi.

Przy przestrzeganiu zaleceń podanych w instrukcji obsługi zagrożenie resztkowe przy użytkowaniu urządzenia może być wyeliminowane. Istnieje ryzyko w przypadku nie dostosowania się do powyższych zaleceń.

ZASTOSOWANIE

Urządzenie jest przeznaczone do użycia wyłącznie jako motopompa zgodnie z opisem i zasadami bezpieczeństwa zawartymi w niniejszej instrukcji użytkowania. Motopompa jest przeznaczona wyłącznie do użytku domowego przy nawadnianiu, w ogrodnictwie i przy przepompowywaniu i wypompowywaniu wody z wszelkiego rodzaju zbiorników, sadzawek, oczek wodnych itp. Znajduje również zastosowanie podczas prac remontowo - budowlanych do usuwania wody z wszelkiego rodzaju wykopów i zagłębień w ziemi. Zaletą pomp spalinowych jest możliwość ich stosowania wszędzie tam gdzie nie ma dostępu do sieci energetycznej a występuje konieczność pompowania wody. Pompa przeznaczona jest do pracy okresowej i krótkotrwałej. Inne zastosowanie może być niebezpieczne dla użytkowników i może być przyczyną uszkodzenia sprzętu.

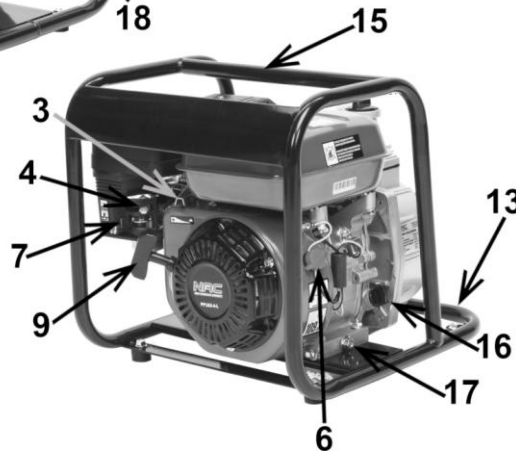
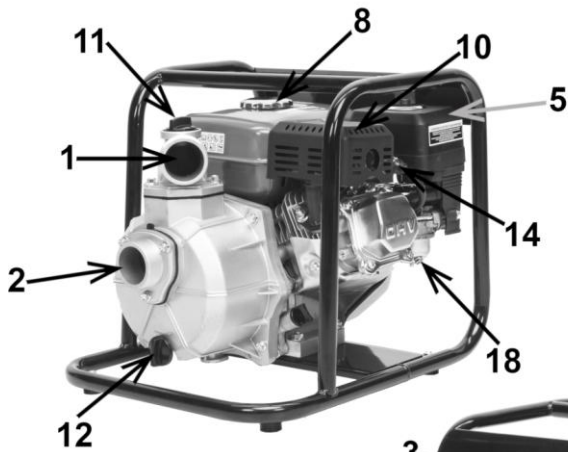
Urządzenia nie należy stosować między innymi do:

- przepompowywania błota,
- przepompowywania cieczy agresywnych (np.: benzyna, olej, smar, rozpuszczalniki, kwasy, zasady, tłuszcze, słona woda itp.),
- wylewania nieczystości (pompowania ścieków z fekaliami).

PRZYGOTOWANIE DO PRACY

Zapoznaj się z niniejszą instrukcją obsługi oraz budową urządzenia. Motopompa dostarczona jest przez producenta w opakowaniu kartonowym w stanie częściowo rozmontowanym. Po zapoznaniu się z instrukcją obsługi oraz rysunkami montażowymi, złożenie urządzenia nie powinno sprawiać zbytnich trudności.

Budowa i opis motopompy



1. Króciec wylotowy (tłoczący)
2. Króciec ssący
3. Dźwignia przepustnicy
4. Dźwignia ssania
5. Filtr powietrza
6. Włącznik /wyłącznik zapłonu
7. Zawór odcinający dopływ paliwa
8. Zbiornik paliwa
9. Dźwignia rozrusznika
10. Tłumik
11. Korek wlewu wody do bloku pompy
12. Korek spustowy wody z bloku pompy
13. Podstawa
14. Świeca zapłonowa
15. Rączka do przenoszenia
16. Korek wlewu oleju z bagnetem
17. Korek spustowy oleju
18. Korek spustowy osadnika paliwa

Rys. 1

Przed rozpoczęciem pracy należy upewnić się, że pompa działa poprawnie oraz, że jest bezpieczna w użytkowaniu.

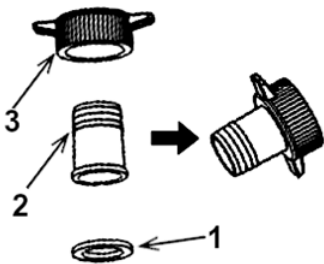
Montaż

Wszystkie części motopompy są zmontowane fabrycznie. Należy jedynie podłączyć wąż ssący i tłoczący.

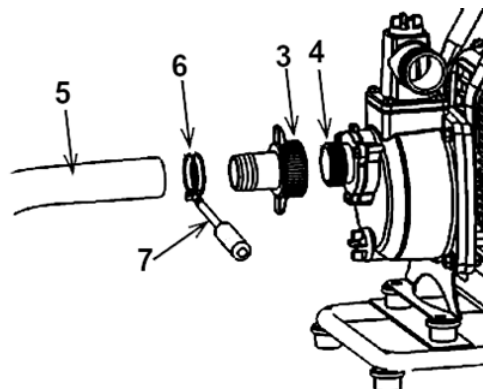
Instalacja węży ssących

Nie należy używać węży o średnicy mniejszej niż średnica portu ssania: minimalna średnica wewnętrzna węża to 40 mm.

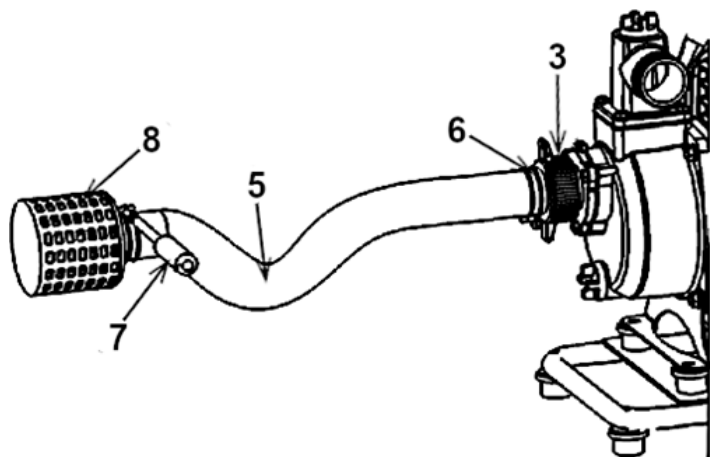
- Złożyć nakrętkę mocującą **3**, łącznik węża **2** i podkładkę uszczelniającą **1** razem jak na **Rys. 2**.
- Mocno dokręcić nakrętkę mocującą wąż **3** do przyłącza ssącego pompy **4** (**Rys. 3**).
- Podłączyć wąż ssący **5** do przyłącza ssącego **4**, przy użyciu wcześniej złożonej nakrętki mocującej **3**, aby zapobiec przedostawaniu się powietrza i utracie siły ssącej. Umocować wąż za pomocą opaski zaciskowej **6**, którą należy dokręcić za pomocą śrubokręta **7**. Przy każdorazowej instalacji węża sprawdzić, czy podkładka uszczelniająca **1** jest w dobrym stanie. (**Rys. 3**)
- Zamontować kosz ssawny **8** na drugim końcu węża ssącego **5**. Kosz pomoże zabezpieczyć pompę przed zanieczyszczeniami, które mogą uszkodzić pompę. (**Rys. 4**)



Rys. 2



Rys. 3



Rys. 4

Instalacja węży tłoczących

Pompa zaopatrzona jest również w króciec wylotowy (tłoczący) **1 (Rys. 1)**, do którego za pomocą opaski zaciskowej należy podłączyć wąż odprowadzający wodę (brak w zestawie). Należy stosować elastyczny wąż gumowy lub wąż z tworzywa sztucznego o średnicy wewnętrznej 50 mm. Stosowanie węża o mniejszej średnicy spowoduje dodatkowe obciążenie pompy, zaś użycie węża o większej średnicy nie spowoduje zwiększenia wydajności pompy.

Napełnianie silnika olejem

Silnik fabrycznie nie jest napełniony olejem. W silniku mogą znajdować się śladowe ilości oleju pozostałe po kontroli technicznej w fabryce. Przed pierwszym uruchomieniem należy wlać około 0,62L oleju silnikowego o specyfikacji SAE30 sprawdzając na bagnecie zintegrowanym z korkiem wlewu oleju jego poziom.

Poziom oleju musi znajdować się pomiędzy kreskami: min. / max.

Zalecany jest oryginalny olej do silników czterosuwowych firmy NAC.

Zamiennie dopuszczalne jest stosowanie oleju o specyfikacji 5W30 lub 10W30.

Pierwszą wymianę oleju należy przeprowadzić po 25h godzinach pracy, ale nie później niż po 1 miesiącu jej pracy.

Następne wymiany oleju należy przeprowadzać co 100h pracy, jednak nie rzadziej niż raz na pół roku.

Zużyty olej spuszczać, gdy silnik jest jeszcze gorący.

Należy systematycznie sprawdzać poziom oleju przed każdym uruchomieniem urządzenia.

W razie potrzeby należy uzupełnić olej.



Rys. 5

Zużytego oleju nie należy się pozbywać w sposób przypadkowy, wylewać do kanalizacji lub bezpośrednio do środowiska. Należy go odstawić do punktu utylizacji oleju.

Tankowanie paliwa

Przed rozpoczęciem użytkowania zapoznaj się z zasadami bezpieczeństwa, użytkowania, obsługi i przechowywania, zawartymi w niniejszej Instrukcji Obsługi.

Paliwo nalewać na zewnątrz pomieszczeń, w miejscu, gdzie nie ma zagrożenia powstania iskier lub płomieni.

Benzynę należy przechowywać tylko w odpowiednich pojemnikach (kanistrach), które posiadają atest. Sprawdzaj systematycznie stan pojemników do przechowywania paliwa.

Zbiorniki paliwa należy bezpiecznie zamknąć. Ze względów bezpieczeństwa należy wymienić uszkodzone korki wlewu paliwa.

Do przechowywania materiałów eksploatacyjnych, np. paliwa czy oleju, nie używać butelek po napojach lub podobnych, gdyż inne osoby, a zwłaszcza dzieci, mogłyby się z nich napić.

Zbiornik paliwa należy napełniać tylko na wolnym powietrzu; w czasie tankowania nie wolno palić.

Benzynę należy uzupełniać przed uruchomieniem silnika spalinowego.

Nie wolno odkręcać korka zbiornika paliwa lub dolewać paliwa podczas pracy silnika spalinowego lub gdy silnik jest gorący.

Nie napełniać nadmiernie zbiornika paliwa! Ze względu na rozszerzalność cieplną paliwa nie wolno napełniać zbiornika powyżej dolnej krawędzi króćca wlewowego.

Urządzenia nie wolno przechowywać z napełnionym zbiornikiem paliwa wewnątrz pomieszczeń. Powstające pary benzyny mogą zetknąć się z otwartym ogniem i ulec zapłonowi. Jeżeli istnieje konieczność opróżnienia zbiornika paliwa, należy zrobić to na zewnątrz pomieszczeń. Przed uruchomieniem urządzenia, należy upewnić się, że na urządzeniu i w jego pobliżu nie znajduje się rozlane paliwo. W razie potrzeby wytrzeć paliwo.



Uwaga! Pary benzyny są łatwopalne. Przed uruchomieniem pompy upewnij się, że pracująca pompa znajduje się w odległości nie mniejszej niż 3m od zbiorników z paliwem.

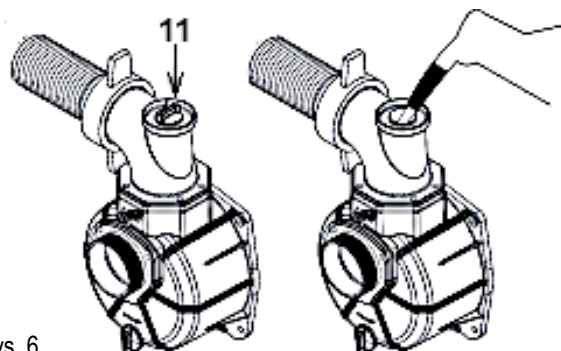
Zalanie motopompy

Przed uruchomieniem silnika należy zalać pompę wodą.

W tym celu należy:

- odkręcić korek wlewu 11 (Rys. 6) w bloku pompy,
- napełnić komorę pompy wodą o objętości ok. 2 l,
- ponownie zainstalować korek wlewu i mocno go dokręcić.

UWAGA! Uruchomienie motopompy na sucho spowoduje uszkodzenie uszczelnienia pompy.



Rys. 6

OBSŁUGA

Obsługa urządzenia nie powinna sprawiać trudności, trzeba jednak przestrzegać zasad bezpieczeństwa.

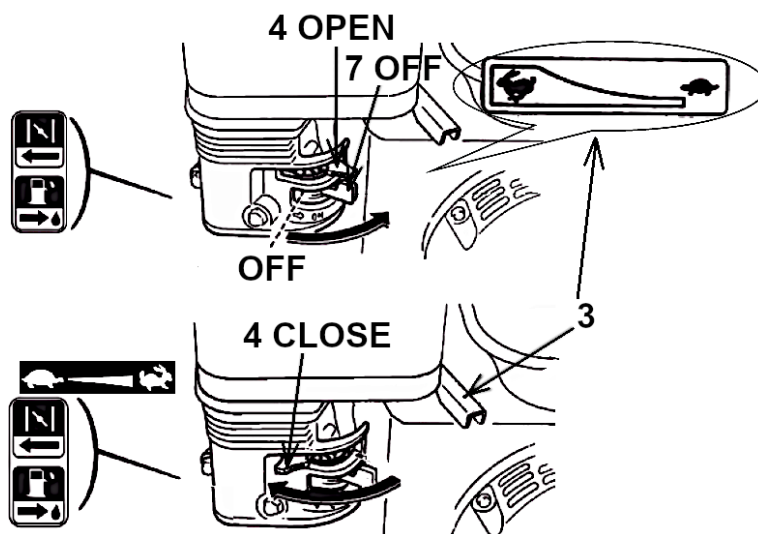
Uruchomienie silnika

Przed uruchomieniem silnika należy:

- sprawdzić poziom oleju,
- napełnić zbiornik paliwa czystą benzyną bezolowiową,
- upewnić się, że komora pompy została zalana wodą,
- sprawdzić, czy na świecę zapłonową założona jest tzw. fajka,
- sprawdzić czystość filtra powietrza.

Aby uruchomić silnik należy:

- ustawić zawór paliwa 7 (Rys. 7) w położenie otwarte (ON),
- przesunąć dźwignię przepustnicy 3 (Rys. 7) (jeśli występuje) w pozycję „szybko” (pozycja zająca). UWAGA! Zawsze uruchamiaj silnik z dźwignią przepustnicy w położeniu szybkim.
- w silnikach wyposażonych w przełącznik zapłonu 6 (Rys. 1), przestawić przełącznik w pozycję włączony (ON),
- ustawić dźwignię regulacji ssania 4 (Rys. 7) w położenie ssania (OPEN),
- lekko przyciągnąć do siebie uchwyt linki rozrusznika 9 (Rys. 7) kasując luz rozrusznika, a gdy poczuje się opór mocno i energicznie (bez szarpania) pociągnąć linkę i pozwolić jej powoli wrócić na swoje miejsce. Nie puszczać uchwytu linki, aż do chwili, gdy linka zostanie wciągnięta przez układ powrotny rozrusznika.



Rys. 7

Jeśli silnik nie uruchamia się po 5-6 pociągnięciach, należy postępować zgodnie ze wskazówkami, opisanymi w rozdziale „Usuwanie usterek”;

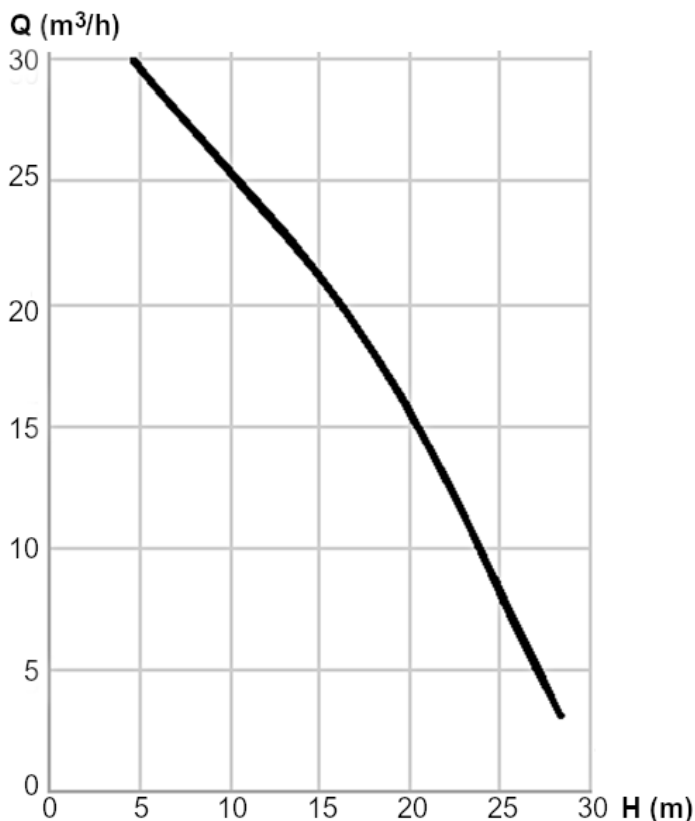
- kiedy silnik uruchomi się, należy ustawić ssanie w pozycji 1/2, zaś kiedy silnik zacznie równo pracować, należy wyłączyć ssanie.

Aby zatrzymać silnik należy:

- przesunąć dźwignię przepustnicy **3 (Rys. 7)** w pozycję żółwia (mała prędkość),
- ustawić przełącznik zapłonu **6 (Rys. 1)** w pozycji OFF (UWAGA: Ustaw wyłącznik zapłonu w pozycji OFF natychmiast, aby wyłączyć silnik w sytuacji awaryjnej),
- wyłączyć zawór paliwa **7 (Rys. 7)** przestawiając go w pozycję zamkniętą (OFF).

Charakterystyka hydrauliczna

Charakterystykę hydrauliczną pompy w formie wykresu przedstawiono na **Rys. 8**. Opisuje ona wydajność pompy Q w zależności od wysokości podnoszenia H .



Rys. 8

CZYSZCZENIE I KONSERWACJA



Ostrzeżenie

- Przed przystąpieniem do czynności związanych z naprawą lub konserwacją upewnij się, że w pobliżu nie ma dzieci i osób trzecich.
- Utrzymuj w należyłym stanie wszystkie nakrętki, śruby i wkręty, aby być pewnym, że urządzenie będzie bezpiecznie pracowało.



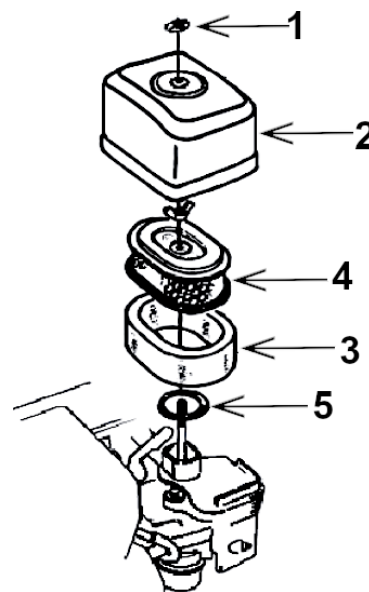
Pompa nie wymaga typowych prac konserwacyjnych. Po zakończeniu pracy należy pompę wyczyścić i sprawdzić stan techniczny urządzenia poprzez oględziny zewnętrzne i ocenę stanu pompy oraz sprawdzenie stanu nakrętki górnej części obudowy i śrub, które powinny być odpowiednio dokręcone, aby obudowa pompy nie była poluzowana. Po zakończeniu pracy obudowę i szczeliny wentylacyjne należy oczyścić np. strumieniem powietrza (o ciśnieniu nie większym niż 0,3 MPa), pędzelkiem lub suchą szmatką bez użycia środków chemicznych i płynów czyszczących. Obudowę można też oczyścić strumieniem czystej wody. W razie zablokowania otworów ssących należy wyczyścić je tępym narzędziem, zwracając uwagę na to, aby nie uszkodzić gumowego zaworu kłapkowego.

Pierwszy przegląd stanu pompy powinien nastąpić po przepracowaniu ok. 1-2 godzin.

Wymiana filtra powietrza

Zabrudzony filtr powietrza zwiększa zużycie paliwa i powoduje obniżenie wydajności silnika spalinowego. Co 25 godzin pracy należy kontrolować stan filtra powietrza. Wymianę filtra należy obowiązkowo przeprowadzać po każdych 100 godzinach pracy lub wcześniej, jeśli jest zanieczyszczony (**Rys. 9**).

- Nacisnąć zaczepy mocujące obudowę filtra lub odkręcić śrubę **1** (**Rys. 9**) mocującą pokrywę filtra.
- Otworzyć pokrywę **2** (**Rys. 9**).
- Wyjąć filtr powietrza.
- Filtr główny posiada tzw. filtr wstępny (przedfiltr **3** (**Rys. 9**)).
- Jeśli filtr nie jest zniszczony:
 - delikatnie stuknąć filtrem z elementem papierowym **4** (**Rys. 9**) o twarde podłoże, aby poluzować zanieczyszczenia,
 - umyć element gąbkowy filtra **3** (**Rys. 9**) wodą z detergentem,
 - wycisnąć do sucha element gąbkowy w czystej szmatce,
 - nasączyć element gąbkowy filtra czystym olejem silnikowym a następnie wycisnąć nadmiar oleju.
- Jeżeli filtr jest zniszczony lub uszkodzony wymienić filtr na nowy.
- Zamontować wszystkie elementy filtra powietrza i upewnić się, że są prawidłowo ustawione.
- Założyć pokrywę wsuwając zaczepy w gniazda w obudowie filtra lub dokręcić śrubę.



Rys. 9

5 – gumowa uszczelka

Uwaga: Pompa ma fabrycznie założony filtr gąbkowy, ale w warunkach dużego zapylenia zaleca się stosowanie filtra papierowego. Wpłyne to na trwałość silnika pompy i wydajność jego pracy.

Obsługa świecy zapłonowej

Świecę zapłonową należy wymieniać prewencyjnie na początku każdego sezonu lub po 100 godzinach pracy.

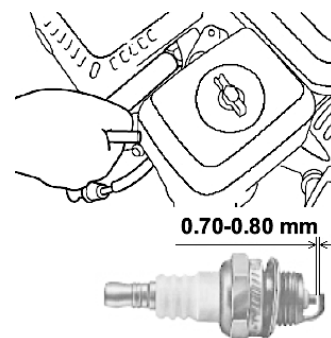
Należy używać oryginalnych świec zapłonowych TORCH F7RTC.

W razie konieczności dopuszczalne jest użycie zamiennika: TORCH F8RC.

Zalecany odstęp pomiędzy elektrodami to: 0,7-0,8 mm (**Rys. 10**).

Odstęp sprawdzać za pomocą szczelinomierza listkowego.

W razie jakichkolwiek problemów podczas wymiany lub wyboru świecy skontaktuj się z Centrum Serwisowym NAC.



Rys. 10

Wymiana oleju

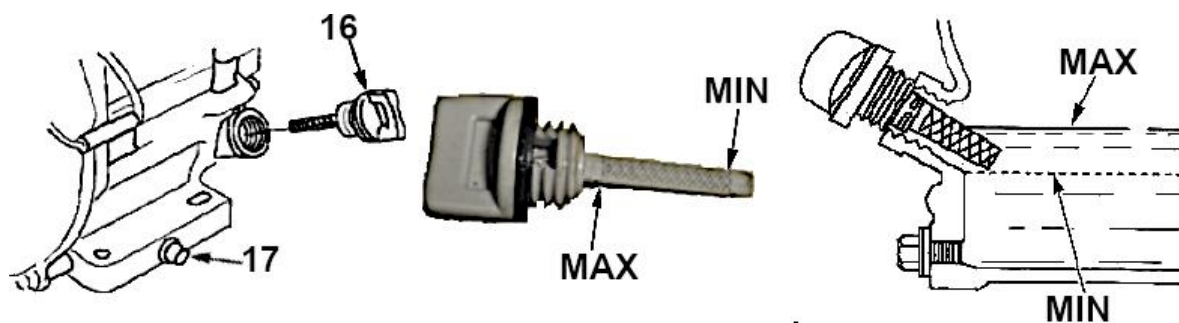
Pierwszą wymianę oleju należy przeprowadzić po 2 godzinach pracy silnika.

Następne wymiany oleju przeprowadzać co 25 godzin pracy lub częściej.

Wymianę należy przeprowadzać, gdy silnik jest ciepły, ale nie bezpośrednio po zatrzymaniu silnika, gdy olej jest jeszcze gorący.

- Odkręć korek wlewu oleju z bagnetem **16** (**Rys. 11**) i wyjmij bagnet pomiarowy.
- Odkręć korek spustu oleju **17** (**Rys. 11**), przechyl pompę w stronę korka spustowego i wylej olej do specjalnego pojemnika.
- Pozostaw pompę w tej pozycji do momentu, aż olej przestanie płynąć (może to potrwać kilka minut).

Po wylaniu oleju z silnika ustaw pompę w płaskiej pozycji i wlej około 0,62L oleju silnikowego o specyfikacji SAE30 sprawdzając poziom na bagnecie zintegrowanym z korkiem wlewu oleju. Wkręć korek oleju z bagnetem.



Rys. 11

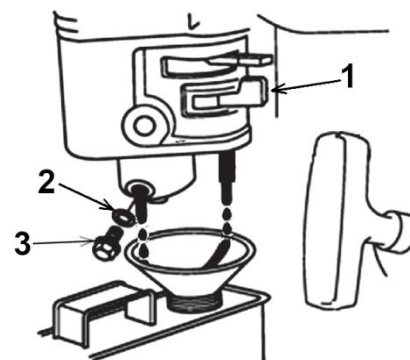
PRZECHOWYWANIE

Pompę należy przechowywać w dobrze wentylowanym pomieszczeniu w suchym, niezakurczonym miejscu.

Należy przechowywać tylko sprawną pompę, jeżeli zachodzi taka potrzeba, to przed składowaniem należy usunąć usterki.

Przed przechowywaniem pompy na okres dłuższy niż 14 dni należy:

- Opróżnić zbiornik paliwa:
 - zamknąć zawór paliwa **1 (Rys. 12)**,
 - odkręcić śrubę spustową **3 (Rys. 12)** i spuścić paliwo do specjalnego pojemnika,
 - ponownie przykręcić śrubę spustu paliwa zwracając uwagę na uszczelkę **2 (Rys. 12)**.
- Wymienić olej w silniku.
- Wykręcić świecę zapłonową.
- Wlać jedną łyżkę oleju silnikowego do cylindra.
- Pociągnąć za uchwyt linki rozrusznika, by rozprowadzić olej w cylindrze.
- Wkręcić ponownie świecę zapłonową.
- Pociągnąć za uchwyt linki rozrusznika ponownie aż do wycucia oporu. W takim przypadku zarówno zawór wlotowy, jak i zawór wylotowy są zamknięte, aby zapobiec korozji wewnątrz silnika. Ostrożnie odciągnąć uchwyt linki rozrusznika.
- Zakryć pompę, aby ochronić ją przed kurzem.



Rys. 12

TRANSPORT

- Przed transportem pompy należy zdjąć fajkę ze świecy zapłonowej i opróżnić zbiornik paliwa.
- Dla ewentualnego zmniejszenia gabarytów pompy należy odłączyć wąż ssący i tłoczący.
- Uważaj, aby w trakcie transportu nie przechylić pompy na bok.

PRZEGLĄD I DIAGNOZOWANIE PROBLEMÓW

Przeglądy

Przeglądy		Przed każdym użyciem	Po 2 godzinach pracy	Po każdych 25 godzinach pracy lub raz na sezon	Przed przechowywaniem	Po każdych 100 godzinach pracy
Olej silnikowy	sprawdź	x				
	wymień		x (tylko 1 wymiana)	x		
Filtr powietrza	sprawdź	x				
	oczyszczyć			x		
	wymień					x
Świeca zapłonowa	sprawdź			x		
	wymień					x

Przeglądy		Przed każdym użyciem	Po 2 godzinach pracy	Po każdych 25 godzinach pracy lub raz na sezon	Przed przechowywaniem	Po każdych 100 godzinach pracy
Połączenia gwintowe	sprawdź	x			x	
Wirnik	sprawdź					x
Luz wirnika	sprawdź					x
Paliwo	sprawdź	x				
	opróżnij				x	
Zawory	sprawdź / wyreguluj			x		

Coroczna, po- lub przedsezonowa płatna kontrola przeprowadzona w serwisie pozwoli uniknąć problemów w trakcie sezonu.

Usuwanie usterek

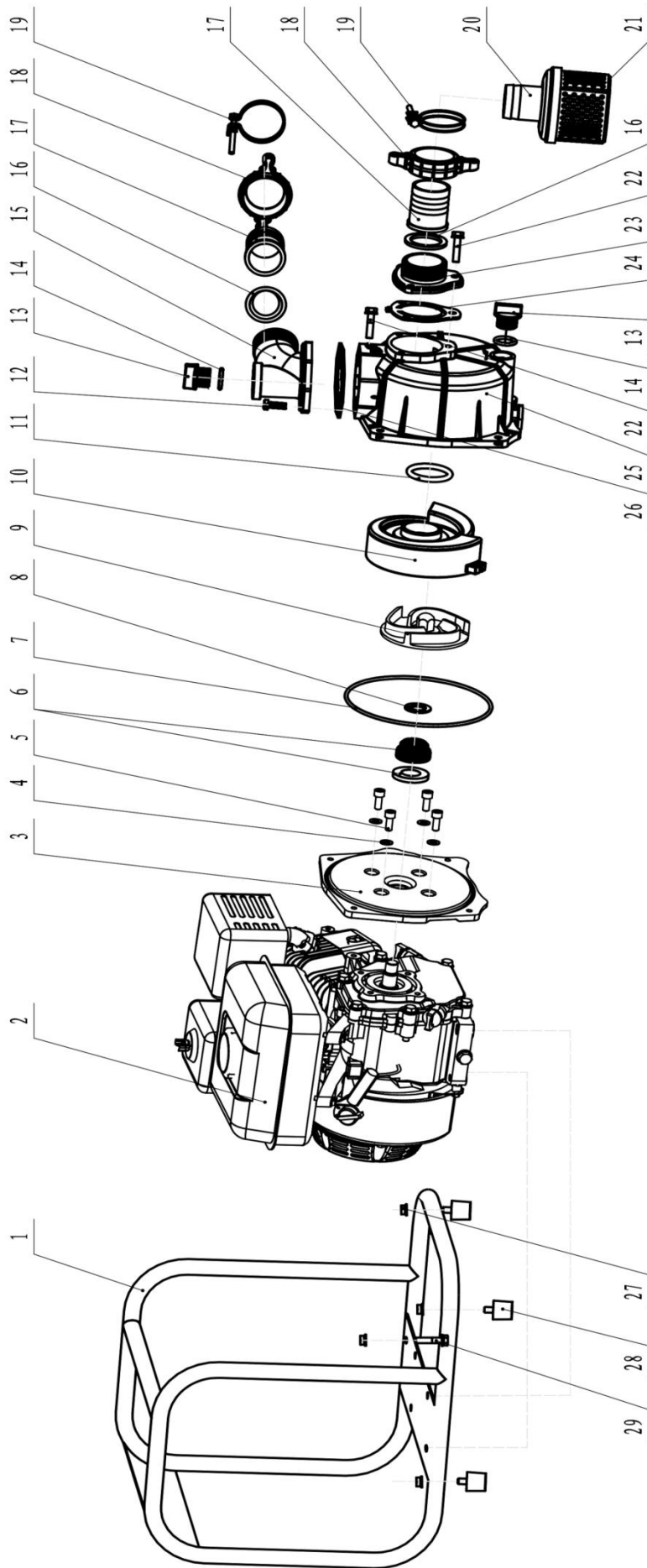
Problem	Możliwa przyczyna	Rozwiązanie problemu
Urządzenie nie załącza się lub uruchamia się z trudnością.	Brak paliwa.	Należy sprawdzić poziom paliwa i w razie potrzeby dolać paliwa.
	Brudny filtr powietrza.	Wymienić lub wyczyścić filtr zgodnie z opisem w rozdziale „Wymiana filtra powietrza”.
	Zalana lub uszkodzona świeca zapłonowa.	Sprawdzić, wyczyścić lub wymienić świecę zapłonową.
	Przerwa w układzie zapłonowym lub zanieczyszczony wkład paliwowy.	Zlecić naprawę serwisowi sprzętu ogrodniczego, najlepiej jest powierzyć urządzenie autoryzowanemu serwisowi NAC.
Silnik pracuje nierówno, z przerwami lub nie ma mocy.	Brudny filtr powietrza.	Wymienić lub wyczyścić filtr zgodnie z opisem w rozdziale „Wymiana filtra powietrza”.
	Paliwo niskiej jakości.	Usunąć paliwo i zatankować pompę paliwem wysokiej jakości.
	Zapchany przewód paliwowy, nie ma paliwa lub nieświeża mieszanka.	Wyczyścić przewód paliwowy, sprawdzić podawanie paliwa, dolać świeżej mieszanki paliwowej.
	Woda, olej lub brud w systemie paliwowym.	Opróżnić gaźnik za pomocą śruby zlewu paliwa i uzupełnić świeżą mieszanką.
Nadmierne wibracje.	Poluzowanie mocowania podzespołów.	Natychmiast zatrzymać silnik i zdjąć fajkę świecy zapłonowej. Dokręcić wszystkie śruby i dokonać innych właściwych napraw. Jeśli wibracja nie znika, powierzyć naprawę autoryzowanemu punktowi serwisowemu.
Słabe ciśnienie.	Załamany wąż.	Wymienić wąż.
	Zbyt długi wąż	
	Zbyt mała średnica węża.	
Pompa działa, ale nie podaje wody.	Uszkodzony wirnik.	Wymienić w autoryzowanym serwisie.
	Niezalana komora pompy.	Zalać ponownie komorę pompy.
	Kosz ssący nie jest całkowicie zalany wodą.	Zanurzyć całkowicie kosz ssący w wodzie.
	Nieszczelności na złączu.	Wymienić uszczelnienie, dokręcić opaski zaciskowe (cybanty).
	Zanieczyszczony kosz ssący.	Oczyścić kosz ssący.

GWARANCJA I SERWIS

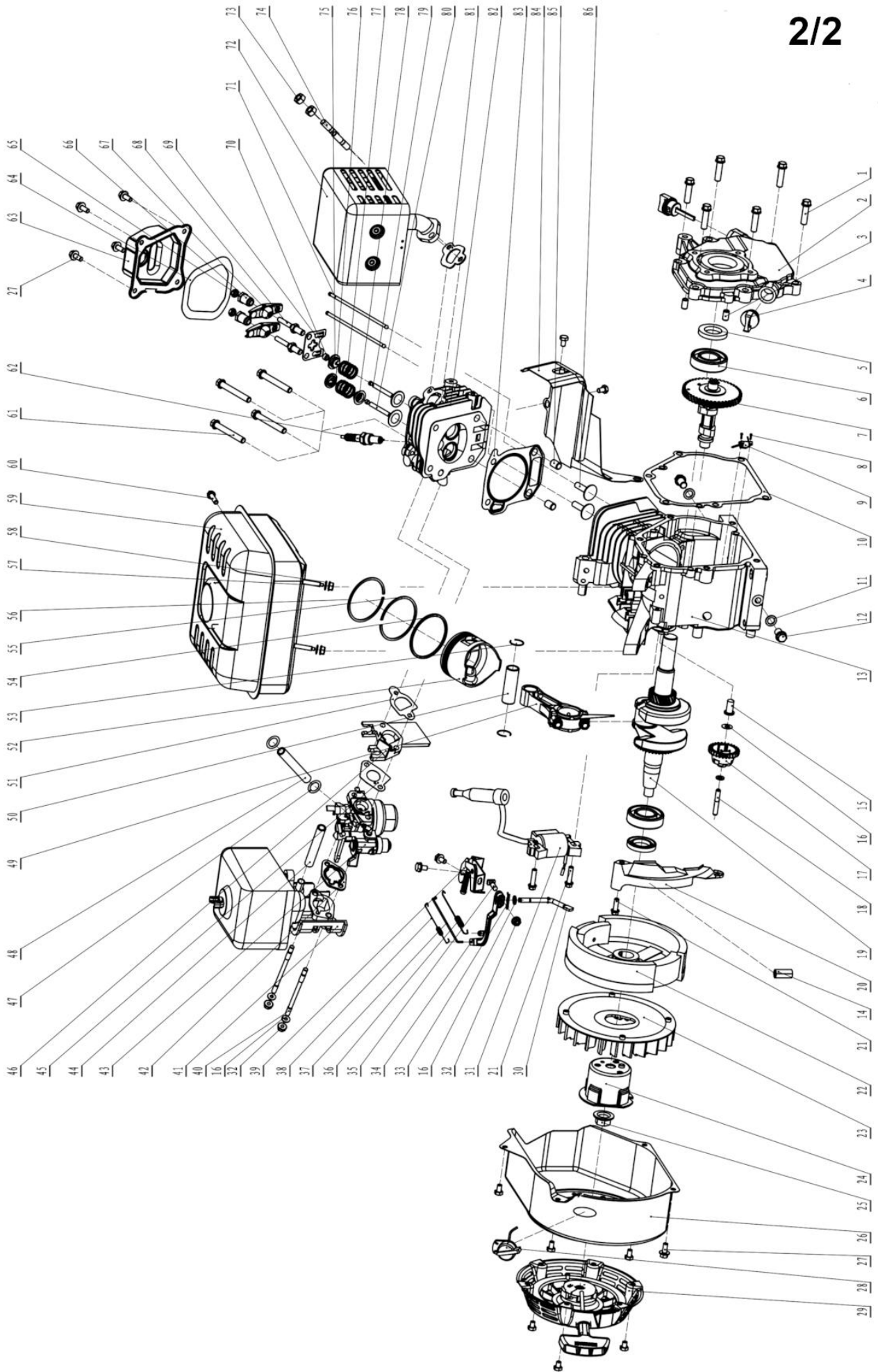
Zakupiony przez Państwa produkt, przeznaczony jest wyłącznie do użytku amatorskiego (hobbystycznego). W przypadku użytkowania elektronarzędzia do innych celów (zarobkowych, zawodowych), spowoduje to utratę odpowiedzialności gwaranta za zakupione urządzenie. Informacje na temat gwarancji oraz sieci serwisowej NAC znajdziesz w dołączonej karcie gwarancyjnej.

Pamiętaj, że po każdym użyciu urządzenie należy wyczyścić. Utrzymanie sprzętu w czystości zapewni długotrwałą i niezawodną pracę. Czyszczenie, konserwacja i przeglądy okresowe to nie są naprawy. Autoryzowane serwisy NAC mogą te czynności przeprowadzić w ramach usługi odpłatnej.

NOTATKI



1/2





Deklaracja zgodności WE

Producent:

nazwa: **NAC Sp. z o.o.**
adres: Al. Krakowska 39, 05-090 Raszyn, Polska

z pełną odpowiedzialnością deklaruje, że maszyna:

nazwa: **Pompa spalinowa**
model: **PP196-4-L**
numer seryjny: 022 20 2490742642 0000 **000001** - 022 23 2490742642 0000 **999999**

spełnia zasadnicze wymagania:

- dyrektywy maszynowej **MD 2006/42/EC**,
- dyrektywy dotyczącej kompatybilności **EMC 2014/30/EC**,
- dyrektywy dotyczącej hałasu **NEE 2000/14/EC załącznik V** oraz **2005/88/EC**,

spełnia wymagania następujących norm zharmonizowanych:

- EN 809:1998+A1:2009,
- EN ISO 14982:2009,
- EN ISO 3744:1995,

NEE 2000/14/EC

- zmierzony maksymalny poziom mocy akustycznej L_{WA} wynosi 105 dB(A),
- gwarantowany poziom mocy akustycznej L_{WA} wynosi 106 dB(A).

Miejsce złożenia i przechowywania dokumentacji technicznej:

NAC Sp. z o.o.
Al. Krakowska 39,
05-090 Raszyn


Jarosław Malinowski

Dyrektor ds. technicznych i certyfikacji

Raszyn, 28 października 2019



GWARANCJA

Szanowni Państwo!

Dziękujemy za dokonanie zakupu naszego produktu i gratulujemy trafnego wyboru. Urządzenie, które Państwo kupiliście, zostało zaprojektowane i wyprodukowane według najnowszych technologii oraz reprezentuje światowe standardy jakości i niezawodności, jednocześnie będąc przyjaznym dla środowiska.

Przypominamy o obowiązku dokładnego zapoznania się z procedurami uruchomienia oraz eksploatacji przed rozpoczęciem korzystania z urządzenia; procedury te są zawarte w dostarczonej z urządzeniem Instrukcji Obsługi.

Nasza wyspecjalizowana sieć serwisowa służy Państwu wszelką pomocą w zakresie porad technicznych jak i eksploatacyjnych.

Przydatne informacje serwisowe oraz lista autoryzowanych punktów serwisowych znajdują się na stronie:

 **serwis.nac.com.pl**

WARUNKI GWARANCJI

1. Firma NAC gwarantuje sprawne działanie urządzenia zgodnie z warunkami techniczno-eksploatacyjnymi opisanymi w Instrukcji Obsługi.
2. Na urządzenie udziela się 24-miesięcznej gwarancji konsumentowi „(tj. osobie fizycznej dokonującej z przedsiębiorcą czynności prawnej niezwiązanej bezpośrednio z jej działalnością gospodarczą lub zawodową)” oraz 12-miesięcznej gwarancji przy zakupie przez przedsiębiorcę” (tj. osobę fizyczną, osobę prawną i jednostkę organizacyjną, prowadzącą we własnym imieniu działalność gospodarczą lub zawodową). Po tym okresie użytkownik ma prawo do napraw odpłatnych.
3. Wszystkie uszkodzenia ujawnione w okresie obowiązywania gwarancji wynikające z wad materiałowych, montażowych lub produkcyjnych będą usuwane bezpłatnie.
4. Podstawą do uzyskania ochrony gwarancyjnej jest dowód zakupu urządzenia od Autoryzowanego Dystrybutora sprzętu NAC wraz z podpisanym w dniu sprzedaży drukiem niniejszej karty gwarancyjnej wydanym przez oficjalnego **Autoryzowanego Dystrybutora marki NAC**. Ochrona gwarancyjna nie będzie udzielana, jeżeli druk gwarancji będzie poświadczony/podstemplowany przez firmę niebędącą Autoryzowanym Dystrybutorem marki NAC. Niniejsza gwarancja obowiązuje na terenie Rzeczypospolitej Polskiej.
5. Wady urządzenia podlegające gwarancji będą usuwane w terminie do 14 dni roboczych od daty przyjęcia w Autoryzowanym Serwisie NAC. Termin ten może ulec wydłużeniu do 30 dni roboczych w wyjątkowych przypadkach.
6. Z przyczyn niezależnych od Gwaranta wskazany powyżej termin może ulec wydłużeniu, w szczególności, gdy produkt wymaga dodatkowej weryfikacji/ekspertyzy lub wystąpią okoliczności mające postać siły wyższej uniemożliwiającej jego zachowanie np.: powódź, pożar, strajki, klęski żywiołowe, restrykcje importowe itp.
7. W zakres gwarancji nie wchodzi czynności takie jak: montaż, konserwacja, obsługa okresowa, regulacja i czyszczenie, a także przeglądy, wymiana oleju i filtrów wraz z materiałami i częściami użytymi do w/w czynności. Czynności te mogą być wykonane odpłatnie.
8. W celu usunięcia wad lub uszkodzeń urządzenie wraz z dowodem zakupu i ważną kartą gwarancyjną należy dostarczyć do: najbliższego Autoryzowanego Serwisu lub skorzystać z wygodnego systemu „door to door” lub do miejsca zakupu. Urządzenie powinno zostać uprzednio oczyszczone. Serwis/sklep może odmówić naprawy urządzenia nieoczyszczonego. Jeżeli urządzenie ma zostać wysłane, przed przekazaniem go kurierowi lub sprzedawcy należy bezwzględnie wylać z niego płyny eksploatacyjne (paliwo i olej). Opakowanie musi zapewnić bezpieczny transport, zaleca się opakowanie oryginalne.
9. Sposób naprawy ustala gwarant. Gwarant nie ma obowiązku dostarczenia urządzenia zastępczego na czas naprawy gwarancyjnej.
10. Gwarancja ta obowiązuje pod warunkiem, że urządzenie jest prawidłowo eksploatowane, konserwowane i obsługiwane zgodnie z dołączoną instrukcją obsługi.
11. Użytkownik jest obowiązany do natychmiastowego zaniechania użytkowania uszkodzonego urządzenia. Kontynuacja pracy uszkodzonym urządzeniem może powodować powstanie kolejnych usterek oraz zagrażać zdrowiu lub życiu użytkownika lub osób trzecich.
12. Gwarancją nie są objęte uszkodzenia powstałe w wyniku: uszkodzeń mechanicznych, niewłaściwego użytkowania, dokonywania modyfikacji oraz napraw dokonanych przez osoby nieupoważnione. Dotyczy to również zamontowania i używania niewłaściwych części oraz filtrów, smarów, olejów, paliw.
13. Zniszczenie plomb gwarancyjnych, o ile są, lub tabliczki znamionowej z numerem seryjnym, może być podstawą do odrzucenia gwarancji.
14. Gwarancja nie obejmuje wad powstałych na skutek uderzenia pioruna, pożaru, powodzi i innych klęsk żywiołowych.
15. Gwarancji nie podlegają elementy eksploatacyjne i ulegające naturalnemu zużyciu podczas pracy i podlegające kontroli stanu przez użytkownika takie jak: paski klinowe, żarówki, filtry, świece zapłonowe, koła jezdne, noże i ostrza tnące, uchwyty noży, głowice żyłkowe, łańcuchy tnące, prowadnice łańcucha, linki sterownicze, wpusty i kołki przeciążeniowe.
16. Firma NAC nie odpowiada za bezpośrednie lub pośrednie szkody, straty bądź koszty wynikłe z zastosowaniem, bądź brakiem możliwości zastosowania urządzenia do jakiegokolwiek celu.
17. Jeżeli przed przystąpieniem do naprawy konieczne jest przeprowadzenie czynności związanych z konserwacją urządzenia to Serwis/sklep może przeprowadzić takie czynności odpłatnie za zgodą użytkownika/reklamującego.
18. Jeżeli podczas naprawy stwierdzono konieczność wymiany elementów związanych z bezpieczeństwem użytkownika lub osób trzecich (m.in. ostrza tnące, łańcuchy, prowadnice, osłony elementów tnących i inne związane z bezpieczeństwem), to serwis jest zobowiązany do wymiany tych elementów nawet wtedy, gdy wiąże się to z koniecznością pobrania opłat za zgodą użytkownika/reklamującego. W przypadku odmowy serwis zwróci produkt bez dokonania jakichkolwiek napraw.
19. Gwarancja nie obejmuje ewentualnych szkód wyrządzonych przedmiotom lub osobom.
20. Gwarancja na sprzedany towar nie wyłącza, nie ogranicza ani nie zawiesza uprawnień kupującego będącego osobą fizyczną wynikających z przepisów o rękojmi za wady rzeczy sprzedanej.

KARTA GWARANCYJNA.....
Nazwa sprzętu *.....
Model *.....
Data sprzedaży *.....
Nr fabryczny urządzenia *.....
Nr fabryczny silnika

Oświadczam, że zapoznałem się z instrukcją obsługi oraz kartą gwarancyjną. Zakupiony sprzęt otrzymałem sprawny, kompletny, wraz z dowodem zakupu.

Czytelny podpis nabywcy

.....
Pieczętka i czytelny podpis sprzedawcy *1

* Wypełnia sprzedawca

***1 Oświadczam, że jestem oficjalnym Autoryzowanym Dystrybutorem sprzętu NAC.**

Złożenie oświadczenia niezgodnego ze stanem faktycznym przez podmiot niebędący autoryzowanym Dystrybutorem sprzętu NAC może skutkować odpowiedzialnością karną sprzedawcy na podstawie art. 271 i art. 286 Kodeksu Karnego.

LP.	Daty	Opis naprawy	Pieczętka zakładu
	Data zgłoszenia sprzętu		
	Data zakończenia naprawy		
	Data wydania sprzętu		
	Data zgłoszenia sprzętu		
	Data zakończenia naprawy		
	Data wydania sprzętu		
	Data zgłoszenia sprzętu		
	Data zakończenia naprawy		
	Data wydania sprzętu		
	Data zgłoszenia sprzętu		
	Data zakończenia naprawy		
	Data wydania sprzętu		

ODKRYJ NOWE MOŻLIWOŚCI

NAC
NEW AMERICAN CONCEPT



Drogi Kliencie,



**w sprawach związanych z obsługą gwarancyjną oraz serwisową
kontaktuj się z nami przez stronę internetową**

serwis.nac.com.pl



Zdjęcia i opisy z niniejszej instrukcji są własnością firmy NAC. Zgodnie z Dz. U. 94 Nr 24 poz. 83, sprost: Dz. U. 94 Nr 43 poz. 170 kopiowanie, przetwarzanie i rozpowszechnianie tych materiałów w całości lub w części bez zgody firmy NAC jest zabronione i stanowi naruszenie praw autorskich.

Niniejsza instrukcja nie wskazuje cech nabytego przez Państwa urządzenia, którego dotyczy instrukcja, w zakresie, w jakim nie mają one wpływu bezpośrednio na sposób korzystania z niego, a tym samym szczegółowe dane techniczne wskazane w instrukcji mogą ulec zmianie, za co firma NAC nie ponosi odpowiedzialności.